



## CONVENTION DE SERVITUDES

Commune de : Monts

Département : INDRE ET LOIRE

Une ligne électrique souterraine : 20 000 et 400 Volts

N° d'affaire Enedis : DA28/049989 F7 JDE/FVE RACC PROD PV EARL MARIONNEAU

### Entre les soussignés :

**Enedis**, SA à directoire et à conseil de surveillance au capital de 270 037 000 € euros, dont le siège social est Tour Enedis 34 place des Corolles, 92079 PARIS LA DEFENSE Cedex, immatriculée au RCS de Nanterre sous le numéro 444 608 442- TVA intracommunautaire FR 66444608442, représentée par Le directeur régional de la DR Centre Val de Loire, 45 avenue Stendhal - BP 436 - 37204 TOURS Cedex 3, dûment habilité à cet effet,

désignée ci-après par " Enedis "

d'une part,

**Et**

Nom \*: **Commune de Monts représenté(e) par son (sa) .....**, **ayant reçu tous pouvoirs à l'effet des présentes par décision du Conseil .....** en date du .....

Demeurant à : **2 rue Maurice RAVEL, 37260 MONTS**

Téléphone : **02 47 34 11 80**

Né(e) à :

Agissant en qualité **Propriétaire** des bâtiments et terrains ci-après indiqués

(\* ) Si le propriétaire est une société, une association, un GFA, indiquer « la société, l'association, représentée par M ou Mme suivi de l 'adresse de la société ou association. »

(\* ) Si le propriétaire est une commune ou un département, indiquer « représenté(e) par son Maire ou son Président ayant reçu tous pouvoirs à l'effet des présentes par décision du Conseil Municipal ou du Conseil Départemental en date du....»

désigné ci-après par « le propriétaire »

d'autre part,

## Il a été exposé ce qui suit :

Le propriétaire déclare que les parcelles ci-après lui appartiennent :

Commune	Prefixe	Section	Numéro de parcelle	Lieux-dits	Nature éventuelle des sols et cultures (Cultures légumières, prairies, pacage, bois, forêt ...)
Monts		CR	D71	CHEMIN RURAL N° D71,	
Monts		CR	D72	CHEMIN RURL N° D72,	

Le propriétaire déclare en outre, conformément aux articles R.323-1 à D.323-16 du Code de l'Energie, que les parcelles, ci-dessus désignées sont actuellement (\*) :

- non exploitée(s)
- exploitée(s) par-lui même .....
- exploitée(s) par .....

qui sera indemnisé directement par Enedis en vertu desdits articles décret s'il les exploite lors de la construction de la(les) lignes électrique(s) souterraine(s). Si à cette date ce dernier a abandonné l'exploitation, l'indemnité sera payée à son successeur.

(\* ne concerne que les parcelles boisées ou forestières et les terrains agricoles)

Les parties, vu les droits conférés aux concessionnaires des ouvrages de distribution d'électricité par les articles L.323-4 à L.323-9 et les articles R.323-1 à D.323-16 du Code de l'Energie, vu le décret n° 67-886 du 6 octobre 1967, vu les protocoles d'accord conclus entre la profession agricole et Enedis et à titre de reconnaissance de ces droits, sont convenues de ce qui suit :

### ARTICLE 1 - Droits de servitudes consentis à Enedis

Après avoir pris connaissance du tracé des ouvrages mentionnés ci-dessous, sur les parcelles, ci-dessus désignées, le propriétaire reconnaît à Enedis, que cette propriété soit close ou non, bâtie ou non, les droits suivants :

1.1/ Etablir à demeure dans une bande de 1 m<sup>(\*)</sup> de large, 3 canalisation(s) souterraine(s) sur une longueur totale d'environ 100 mètres ainsi que ses accessoires.

(\*) m = longueur en mètre

1.2/ Etablir si besoin des bornes de repérage.

1.3/ Encastrier un ou plusieurs coffrets et/ou accessoires, notamment dans un mur, un muret ou une façade, avec pose d'un câble en tranchée et/ou sur façade.

1.4/ Effectuer l'élagage, l'enlèvement, l'abattage ou le dessouchage de toutes plantations, branches ou arbres, qui se trouvant à proximité de l'emplacement des ouvrages, gênent leur pose ou pourraient par leur mouvement, chute ou croissance occasionner des dommages aux ouvrages, étant précisé que Enedis pourra confier ces travaux au propriétaire, si ce dernier le demande et s'engage à respecter la réglementation en vigueur.

1.5/ Utiliser les ouvrages désignés ci-dessus et réaliser toutes les opérations nécessaires pour les besoins du service public de la distribution d'électricité (renforcement, raccordement, etc).

Par voie de conséquence, Enedis pourra faire pénétrer sur la propriété ses agents ou ceux des entrepreneurs dûment accrédités par lui en vue de la construction, la surveillance, l'entretien, la réparation, le remplacement et la rénovation des ouvrages ainsi établis.

Enedis veille à laisser la/les parcelle(s) concernée(s) dans un état similaire à celui qui existait avant son/intervention(s).

Le propriétaire sera préalablement averti des interventions, sauf en cas d'urgence.

### ARTICLE 2 - Droits et obligations du propriétaire

Le propriétaire conserve la propriété et la jouissance des parcelles mais renonce à demander pour quelque motif que ce soit l'enlèvement ou la modification des ouvrages désignés à l'article 1er.

Le propriétaire s'interdit toutefois, dans l'emprise des ouvrages définis à l'article 1er, de faire toute modification du profil des terrains, toute plantation d'arbres ou d'arbustes, toute culture et plus généralement tout travail ou construction qui soit préjudiciable

à l'établissement, l'entretien, l'exploitation et la solidité des ouvrages. Le propriétaire s'interdit également de porter atteinte à la sécurité desdits ouvrages.

Il pourra toutefois :

- élever des constructions et/ou effectuer des plantations à proximité des ouvrages électriques à condition de respecter entre lesdites constructions et/ou plantations et l'ouvrage(les ouvrages) visé(s) à l'article 1er, les distances de protection prescrites par la réglementation en vigueur;
- planter des arbres de part et d'autre des lignes électriques souterraines à condition que la base du fût soit à une distance supérieure à deux mètres des ouvrages.

### ARTICLE 3 - Indemnités

3.1/ A titre de compensation forfaitaire des préjudices de toute nature résultant pour celui-ci de l'exercice de droits reconnus à l'article 1er, Enedis s'engage à verser lors de l'établissement de l'acte notarié prévu à l'article 7 ci-après :

- au propriétaire qui accepte, une indemnité unique et forfaitaire de vingt euros (20 €).
- Le cas échéant, à l'exploitant qui accepte, une indemnité unique et forfaitaire de zéro euro ( €).

S'il existe plusieurs propriétaires, l'indemnité sera répartie entre ces derniers.

Dans le cas de terrains agricoles, cette indemnité sera évaluée sur la base des protocoles d'accord<sup>1</sup> conclus entre la profession agricole et Enedis, en vigueur à la date de signature de la présente convention.

3.2/ Par ailleurs, les dégâts qui pourraient être causés aux cultures, bois, forêts et aux biens à l'occasion de la construction, la surveillance, l'entretien, la réparation, le remplacement et la rénovation des ouvrages (à l'exception des abattages et élagages d'arbres indemnisés au titre du paragraphe 3.1) feront l'objet d'une indemnité versée suivant la nature du dommage, soit au propriétaire soit à l'exploitant, fixée à l'amiable, ou à défaut d'accord par le tribunal compétent.

<sup>1</sup> Protocoles "dommages permanents" et "dommages instantanés" relatifs à l'implantation et aux travaux des lignes électriques aériennes et souterraines situées en terrains agricoles

### ARTICLE 4 - Responsabilité

Enedis prendra à sa charge tous les dommages accidentels directs et indirects qui résulteraient de son occupation et/ou de ses interventions, causés par son fait ou par ses installations.

Les dégâts seront évalués à l'amiable. Au cas où les parties ne s'entendraient pas sur le quantum de l'indemnité, celle-ci sera fixée par le tribunal compétent du lieu de situation de l'immeuble.

### ARTICLE 5- Litiges

Dans le cas de litiges survenant entre les parties pour l'interprétation ou l'exécution de la présente convention, les parties conviennent de rechercher un règlement amiable. A défaut d'accord, les litiges seront soumis au tribunal compétent du lieu de situation des parcelles.

### ARTICLE 6 - Entrée en vigueur

La présente convention prend effet à compter de la date de signature par les parties. Elle est conclue pour la durée des ouvrages dont il est question à l'article 1er ou de tous autres ouvrages qui pourraient leur être substitués sur l'emprise des ouvrages existants ou le cas échéant, avec une emprise moindre.

En égard aux impératifs de la distribution publique, le propriétaire autorise Enedis à commencer les travaux dès sa signature si nécessaire.

### ARTICLE 7 - Formalités

La présente convention ayant pour objet de conférer à Enedis des droits plus étendus que ceux prévus par l'article L323-4 du Code de l'Energie, elle pourra être authentifiée par acte notarié en vue de sa publication au service de la Publicité Foncière, les frais dudit acte restant à la charge d'Enedis.

Nonobstant ce qui précède, le propriétaire s'engage, dès maintenant, à porter la présente convention à la connaissance des personnes, qui ont ou qui acquièrent des droits sur les parcelles traversées par les ouvrages, notamment en cas de transfert de propriété ou de changement de locataire.

Il s'engage, en outre, à faire reporter dans tout acte relatif aux parcelles concernées, par les ouvrages électriques définis à l'article 1er, les termes de la présente convention.

## ARTICLE 8 - Correspondance

Tous les courriers échangés entre les Parties seront envoyés à l'adresse suivante :

- pour le Propriétaire : à l'adresse figurant en entête de la Convention.
- pour Enedis : DR Centre Val de Loire, 45 avenue Stendhal - BP 436 - 37204 TOURS Cedex 3.

Fait en QUATRE ORIGINAUX et passé à.....

Le.....

Nom Prénom	Signature
Commune de Monts représenté(e) par son (sa) ..... , ayant reçu tous pouvoirs à l'effet des présentes par décision du Conseil ..... en date du	

(1) Faire précéder la signature de la mention manuscrite "LU et APPROUVE"

(2) Parapher les pages de la convention et signer les plans

Cadre réservé à Enedis

A....., le .....



Envoyé en préfecture le 20/10/2023  
Reçu en préfecture le 20/10/2023  
Publié le 20/10/2023  
ID : 037-213701592-20231017-20230901-DE

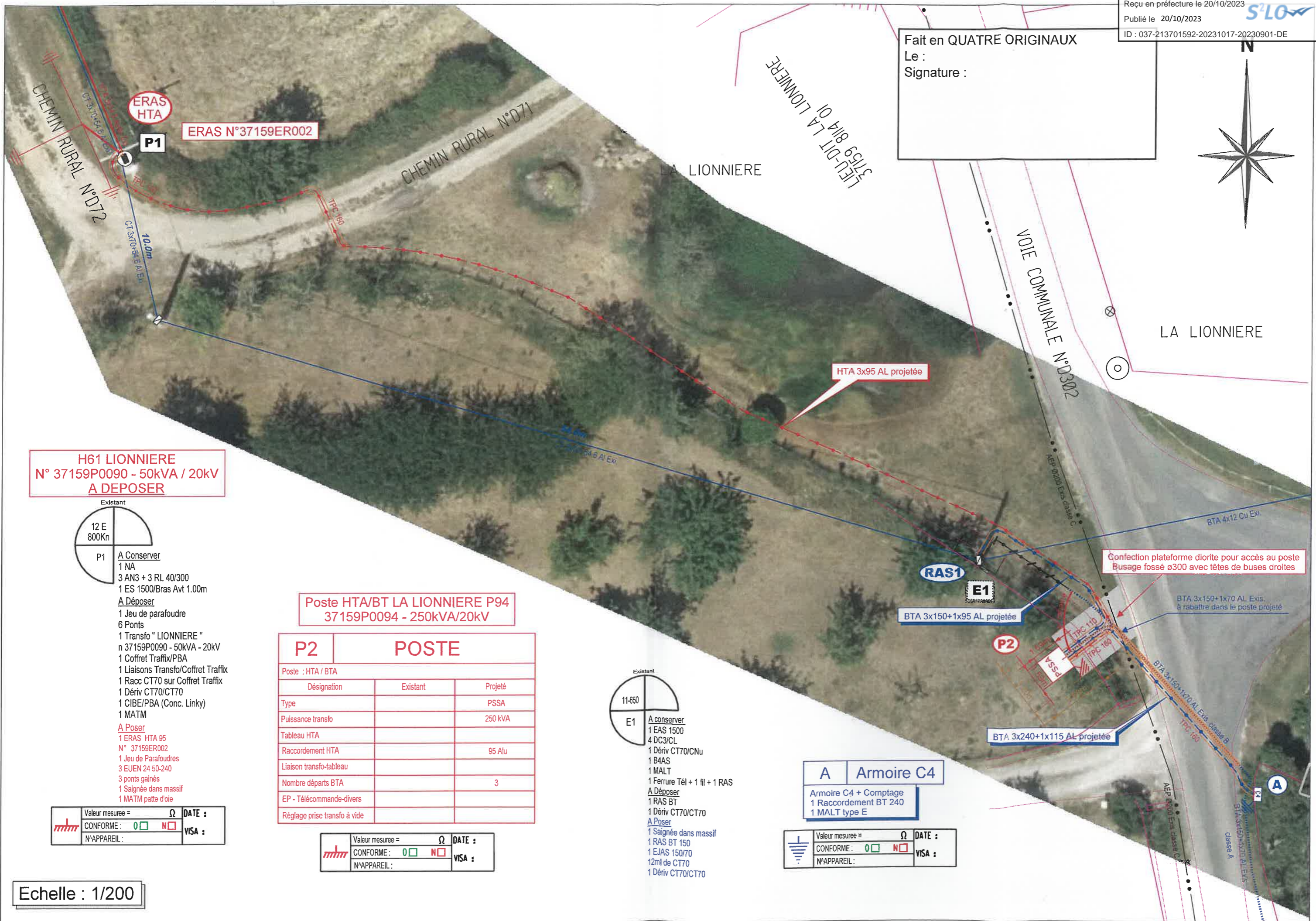
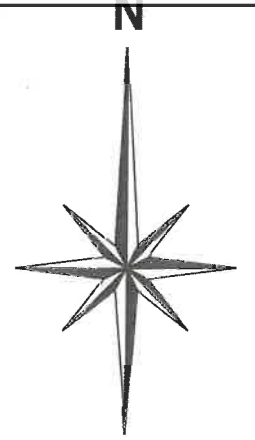


La Lionnière

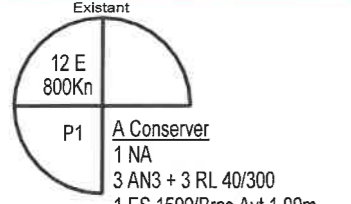




Fait en QUATRE ORIGINAUX  
 Le :  
 Signature :



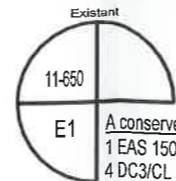
**H61 LIONNIERE**  
 N° 37159P0090 - 50kVA / 20kV  
 A DEPOSER



- A Conserver**  
 1 NA  
 3 AN3 + 3 RL 40/300  
 1 ES 1500/Bras Avt 1.00m
- A Déposer**  
 1 Jeu de parafoudre  
 6 Ponts  
 1 Transfo " LIONNIERE " n 37159P0090 - 50kVA - 20kV  
 1 Coffret Trafrix/PBA  
 1 Liaisons Transfo/Coffret Trafrix  
 1 Racc CT70 sur Coffret Trafrix  
 1 Dériv CT70/CT70  
 1 CIBE/PBA (Conc. Linky)  
 1 MATM
- A Poser**  
 1 ERAS HTA 95 N° 37159ER002  
 1 Jeu de Parafoudres  
 3 EUEN 24 50-240  
 3 ponts gainés  
 1 Saignée dans massif  
 1 MATM patte d'oie

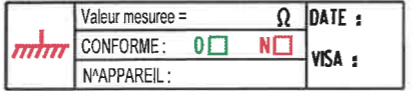
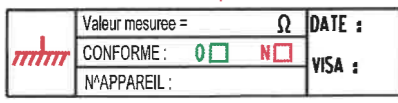
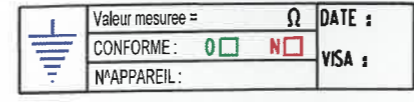
**Poste HTA/BT LA LIONNIERE P94**  
 37159P0094 - 250kVA/20kV

P2	POSTE	
Poste : HTA / BTA		
Désignation	Existant	Projeté
Type		PSSA
Puissance transfo		250 kVA
Tableau HTA		
Raccordement HTA		95 Alu
Liaison transfo-tableau		
Nombre départs BTA		3
EP - Télécommande-divers		
Réglage prise transfo à vide		



- A conserver**  
 1 EAS 1500  
 4 DC3/CL  
 1 Dériv CT70/CNu  
 1 B4AS  
 1 MALT  
 1 Ferrure Tél + 1 fil + 1 RAS
- A Déposer**  
 1 RAS BT  
 1 Dériv CT70/CT70
- A Poser**  
 1 Saignée dans massif  
 1 RAS BT 150  
 1 EJAS 150/70  
 12ml de CT70  
 1 Dériv CT70/CT70

**A Armoire C4**  
 Armoire C4 + Comptage  
 1 Raccordement BT 240  
 1 MALT type E



Echelle : 1/200