

Envoyé en préfecture le 21/11/2025

Reçu en préfecture le 21/11/2025

Publié le 24/11/2025

ID : 037-213701592-20251118-20250801-DE



# Touraine Vallée de l'indre

COMMUNAUTÉ  
DE COMMUNES

---

## RAPPORT D'ACTIVITÉ 2024

Envoyé en préfecture le 21/11/2025

Reçu en préfecture le 21/11/2025

Publié le 24/11/2025



ID : 037-213701592-20251118-20250801-DE

# Sommaire

Envoyé en préfecture le 21/11/2025  
Reçu en préfecture le 21/11/2025  
Publié le 24/11/2025  
ID : 037-213701592-20251118-20250801-DE



## Présentation de la Communauté

### de communes ..... 4

La Communauté de communes.....	5
Projet de territoire .....	6
Les instances communautaires .....	7
Le Bureau .....	8
Les compétences .....	8
Le Conseil de développement .....	9

## Développement et Attractivité ..... 10

Tous à vélo .....	11
Covoiturer : action Blablacar Daily .....	12
Se déplacer demain : le SERM .....	12
Agir pour demain .....	13
Touraine Vallée de l'Indre, un acteur majeur dans le déploiement de l'hydrogène.....	14
Ré-Utiliser nos ressources.....	15
Réduire nos déchets et mieux les traiter ..	16
Préserver nos biens les plus précieux .....	17
Consommer autrement.....	18
Placer l'entreprise au cœur du développement du territoire .....	19
Aider à se développer.....	20
Héberger les entreprises émergentes.....	21
Accueillir les nouvelles entreprises dans les Zones d'Activités.....	22
Favoriser l'emploi de proximité .....	23
Tourisme : vers une ambition partagée, fédératrice et durable.....	24
Tourisme : équiper le territoire .....	25
Tourisme : Améliorer l'attractivité .....	26

## Travaux et aménagement ..... 27

Constructions terminées .....	28
Constructions en cours .....	29
Constructions en études .....	30
Renouveler les réseaux de voirie, d'eau et d'assainissement .....	31
Maintenir les équipements .....	32
Gérer les zones d'activités sur tout le territoire .....	33
Garantir aux communes l'exercice du droit du sol.....	34
Lutter contre les inondations.....	35
Un nouveau schéma de cohérence territoriale .....	36
Extension d'ISOPARC 2 .....	37

## Autour de la famille ..... 38

Accueillir les tout-petits .....	39
Accompagner les scolaires .....	40
Accompagner les ados .....	41
Soutenir les parents .....	42
Transporter les scolaires .....	43
Faciliter l'accès aux services publics.....	44
Coordonner et promouvoir les actions de santé .....	45
Accueillir nos seniors en résidence.....	46
Répondre aux besoins des gens du voyage	47
Aider les acteurs culturels .....	48
Proposer une saison culturelle communautaire .....	48
Garantir l'accès au livre au plus grand nombre.....	49

Imaginer, autour du cinéma.....	50
Sports : Equiper le territoire.....	51
Proposer des activités dans les équipements communautaires .....	52
Aider les associations dans le développement de projets d'inclusion ou de manifestations d'envergure .....	53
Faire bouger et sortir ! .....	54

## Au service des services : ..... 55

Accueillir .....	56
Organiser .....	56
Communiquer.....	57
Informatiser et dématérialiser .....	58
Acheter .....	59
Assurer, conseiller et défendre .....	59
Chercher les financements et accompagner les porteurs de projets .....	60
Gérer.....	61
Financer .....	63

## Rapport financier ..... 64

# Présentation de la Communauté de communes

Le rapport d'activité 2024 témoigne de nos efforts constants pour optimiser la qualité de vie de notre territoire, dans le cadre d'une politique volontariste et durable. En collaboration étroite avec les communes, nous avons lancé ou concrétisé d'ambitieux projets.

Conscients des enjeux de demain, nous avons entrepris des actions environnementales fortes pour promouvoir des pratiques durables telles que la sensibilisation des habitants au tri sélectif, la réduction des déchets enfouis, ou le lancement d'un travail sur l'économie circulaire. Avec nos réseaux de partenaires, nous nous sommes engagés dans des projets d'envergure comme le déploiement du SERM (Schéma Express Régional Métropolitain, le projet de RER métropolitain), qui contribueront à consolider notre attractivité économique, renforcer notre image touristique ou développer une économie énergétique nouvelle.

En matière d'aménagement, nous avons poursuivi les travaux entrepris pour améliorer le quotidien des habitants, tels que la construction de l'ALSH de Montbazou, la rénovation et l'agrandissement de l'Office de Tourisme d'Azay-le-Rideau ou l'extension des zones d'activités.

Dans le domaine de l'éducation, notre volonté de créer un environnement favorable à l'épanouissement des jeunes générations, de la petite enfance à l'adolescence, s'est traduite par la mise en œuvre d'actions directes auprès des habitants, la dynamisation de nos structures périscolaires (crèches, ALSH, accueil ados) et le soutien à la parentalité.

La santé et le bien-être demeurent au cœur de nos préoccupations ; des temps forts ont été organisés autour de questions essentielles comme l'ouverture au numérique ou la perte d'autonomie. Nous avons également favorisé la mutualisation et l'accès à nos services grâce au développement de notre plateforme numérique ou la mise en circulation d'une navette électrique permettant la circulation des livres de notre réseau de bibliothèques.

Investis dans le développement économique et le tourisme de notre Communauté, nous avons poursuivi nos démarches d'accompagnement des entreprises présentes sur le territoire, de soutien à la création et à l'implantation, de valorisation et de promotion des circuits courts et de l'économie locale.

Chaque projet réalisé et chaque action menée est le fruit d'un travail collectif, avec l'engagement de nombreux acteurs locaux, le plus souvent. Au travers de nos actions, nous affirmons notre volonté de créer l'avenir de Touraine Vallée de l'Indre avec vous, en modelant un territoire où il fait bon vivre, où le développement durable est une réalité concrète, et où la cohésion sociale et le développement économique sont renforcés.

Bonne lecture à tous.

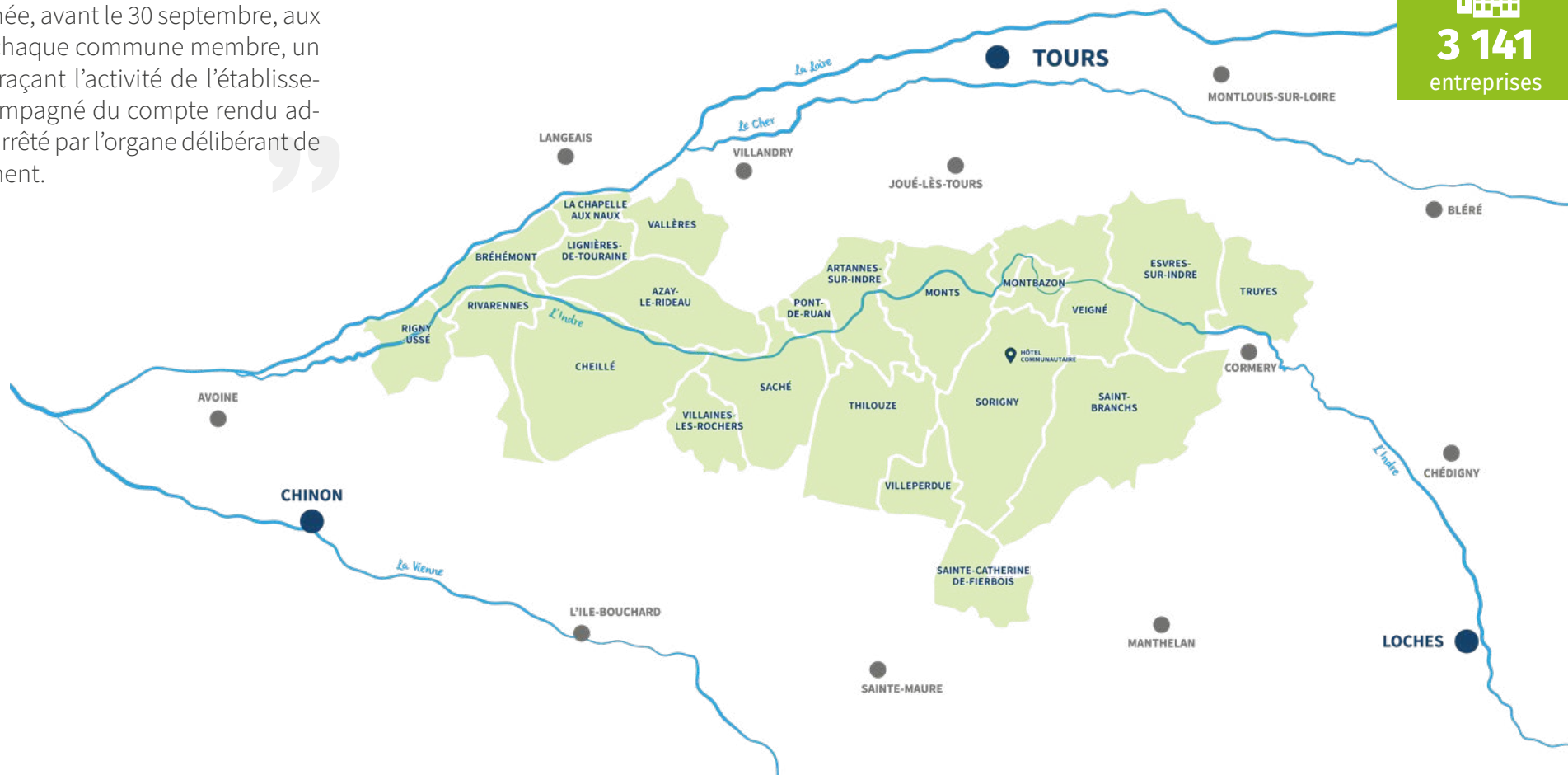
**Eric Loizon,**  
**Président de Touraine Vallée de L'Indre**



# La Communauté de communes

Selon l'article L.5211-39 :

Le Président de l'établissement public de coopération intercommunale adresse chaque année, avant le 30 septembre, aux maires de chaque commune membre, un rapport retraçant l'activité de l'établissement, accompagné du compte rendu administratif arrêté par l'organe délibérant de l'établissement.



# Projet de territoire



Le Président, les Vice-présidents, les 55 Conseillers communautaires et les Maires, ont travaillé sur ce document qui traduit leur vision politique et stratégique.

## 6 enjeux stratégiques s'en dégagent :

1. Contribuer à développer un environnement écoresponsable
2. Développer l'activité économique
3. Favoriser la cohésion sociale
4. Agir pour la mobilité sur le territoire
5. Mutualiser les moyens via la Communauté de communes et inter-communes
6. Préserver et mettre en valeur le patrimoine

## Les avancées du Projet de Territoire en 2023

30

actions  
atteintes

24

actions  
en cours

3

actions  
non commencées

Envoyé en préfecture le 21/11/2025  
 Reçu en préfecture le 21/11/2025  
 Publié le 24/11/2025  
 ID : 037-213701592-20251118-20250801-DE

S<sup>2</sup>LO

## À NOTER

Tout au long de ce rapport d'activité, cet encart vous renverra vers les fiches du **PROJET DE TERRITOIRE**.

## PROJET DE TERRITOIRE

page  
55ORIENTAT°1  
→ PROJET 12

Il indique :

- la page
- le numéro de l'orientation et la **couleur de la fiche**
- le numéro du projet

Retrouvez le Projet de Territoire en scannant ce QR code !



# Les instances communautaires

Le Conseil communautaire est l'organe délibérant de la Communauté de communes.

Il est composé de 55 conseillers, représentant les 22 communes en fonction de leur poids démographique.

Il est présidé par Eric LOIZON, élu lors du Conseil communautaire du 10 juillet 2020, entouré de 12 Vice-présidents et de 9 membres du Bureau.



# Le Bureau



1

Président



12

Vice-présidents



9

membres  
du bureau

18

compétences

## Président : Eric LOIZON

(Maire de Thilouze)

## 1<sup>er</sup> Vice-président : Laurent RICHARD

(Maire de Monts)

En charge de l'enfance-jeunesse, du social et de la santé

## 2<sup>ème</sup> Vice-président : Patrick MICHAUD

(Maire de Veigné)

En charge des finances et des ressources humaines

## 3<sup>ème</sup> Vice-présidente : Sylvie GINER

(Maire de Montbazou)

En charge des déchets et de la GEMAPI

## 4<sup>ème</sup> Vice-président : Alain ENSAULT

(Maire de Sorigny)

En charge du développement économique, de l'insertion sociale, du développement et du déploiement de l'hydrogène

## 5<sup>ème</sup> Vice-présidente : Sylvia GAURIER

(Maire d'Azay-le-Rideau)

En charge du tourisme

## 6<sup>ème</sup> Vice-présidente : Marie-Annette BERGEOT

(Maire de Villaines-les-Rochers)

En charge de la transition écologique, de l'économie circulaire et de l'agriculture

## 7<sup>ème</sup> Vice-président : Jean-Christophe GASSOT

(Maire d'Esvres-sur-Indre)

En charge de l'aménagement du territoire

## 8<sup>ème</sup> Vice-président : Jean-Luc CADIOU

(Maire de Vallères)

En charge des bâtiments et des infrastructures

## 9<sup>ème</sup> Vice-président : Stéphane de COLBERT

(Maire de Truyes)

En charge de l'eau et de l'assainissement

## 10<sup>ème</sup> Vice-président : Olivier BOUISSOU

(Adjoint au Maire de Saché)

En charge des transports et des mobilités

## 11<sup>ème</sup> Vice-présidente : Isabelle DELACÔTE

(Maire d'Artannes-sur-Indre)

En charge de la culture et du patrimoine

## 12<sup>ème</sup> Vice-président : Frédéric DUPEY

(Maire de Villeperdue)

En charge du développement sportif

## 1<sup>er</sup> Membre du Bureau : Alexandre TRUISSARD

(Maire de Bréhémont)

## 2<sup>ème</sup> Membre du Bureau : Philippe MASSARD

(Maire de la Chapelle aux Naux)

## 3<sup>ème</sup> Membre du Bureau : Fabien BARREAU

(Maire de Cheillé)

## 4<sup>ème</sup> Membre du Bureau : Sylvie TESSIER

(Maire de Lignières-de-Touraine)

## 5<sup>ème</sup> Membre du Bureau : Michelle DUVAULT

(Maire de Pont-de-Ruan)

## 6<sup>ème</sup> Membre du Bureau : Jean-Jacques GAZAVE

(Maire de Rigny-Ussé)

## 7<sup>ème</sup> Membre du Bureau : Agnès BUREAU

(Maire de Rivarennas)

## 8<sup>ème</sup> Membre du Bureau : Patrick NATHIÉ

(Maire de Saint-Branches)

## 9<sup>ème</sup> Membre du Bureau : Jean-Michel PAGÉ

(Maire de Sainte-Catherine-de-Fierbois)

## Les compétences

La Communauté de communes Touraine Vallée de l'Indre prend en charge 18 compétences communautaires :

- 1/ Développement économique et insertion professionnelle
- 2/ Aménagement du territoire
- 3/ Politique du logement
- 4/ Aires d'accueil des gens du voyage et terrains familiaux
- 5/ Tourisme
- 6/ Enfance-Jeunesse
- 7/ Transports scolaires
- 8/ Actions culturelles et Lecture Publique
- 9/ Equipements sportifs d'intérêt communautaire
- 10/ Eau et assainissement
- 11/ Collecte et traitement des déchets ménagers
- 12/ Gestion des Milieux Aquatiques et Prévention des Inondations (GEMA-PI)
- 13/ Instruction des actes d'urbanisme
- 14/ Contrat Local de Santé (CLS)
- 15/ PCAET
- 16/ Actions sociales d'intérêt communautaire
- 17/ Maisons France Services
- 18/ Réseau de communications électroniques

Envoyé en préfecture le 21/11/2025

Reçu en préfecture le 21/11/2025

Publié le 24/11/2025

ID : 037-213701592-20251118-20250801-DE





# Le Conseil de développement

Constitué de citoyens bénévoles, représentants des milieux économiques, sociaux, culturels, éducatifs, scientifiques, environnementaux et associatifs, le Conseil de Développement a pour but de faire émerger une parole collective, sur des questions d'intérêts communs et ainsi contribuer à enrichir la décision politique.

Le Conseil de développement est force de proposition, et s'attache à la construction collective par le débat. Cette instance s'efforce d'apporter une expertise citoyenne dans le contenu des politiques locales.

Le Conseil de Développement a été créé en 2021 pour une durée de 3 ans. Aussi, cette année 2024 a marqué la fin du mandat pour son Président, M. Marc Pommereau.

Le renouvellement des membres du conseil de développement a ainsi eu lieu lors du conseil communautaire du 26 septembre 2024. 13 membres ont donc été élus pour une durée de 3 ans (2024-2027).



## → 2 réunions en 2024

- Bilan à mi-parcours du CRST
- Dispositif « A vos id »
- Dossier stratégique développement économique

Envoyé en préfecture le 21/11/2025

Reçu en préfecture le 21/11/2025

Publié le 24/11/2025

ID : 037-213701592-20251118-20250801-DE



# Développement et Attractivité

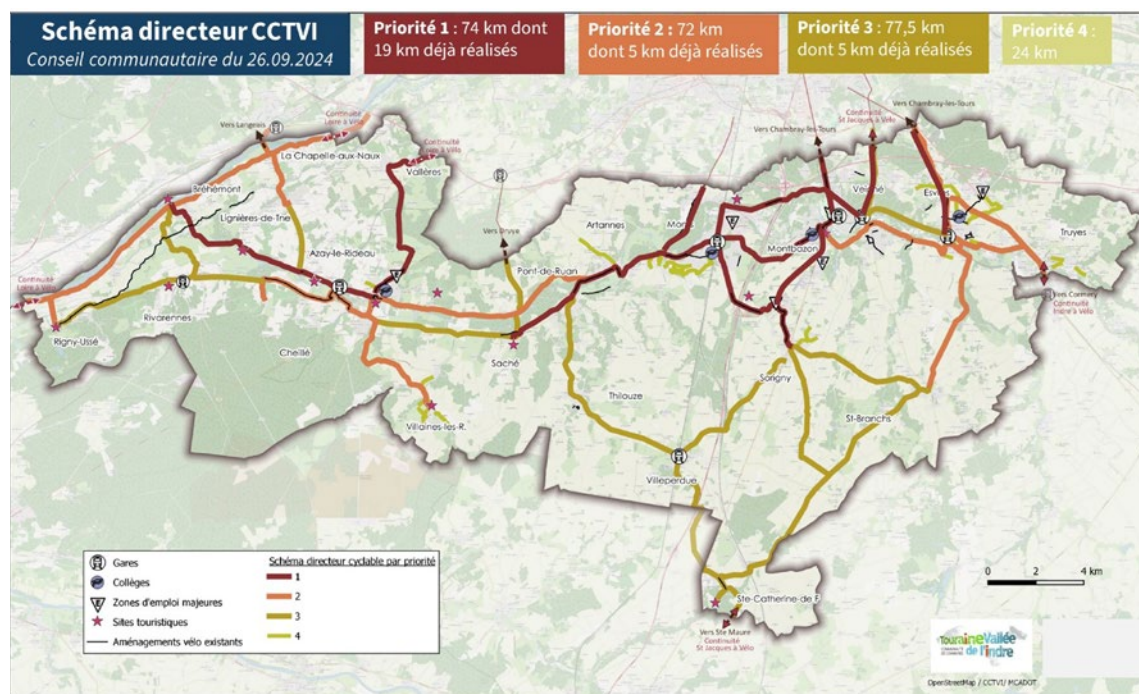
# Tous à vélo

Suite à l'adoption de son schéma directeur cyclable en 2023, la Communauté de communes a souhaité décliner de manière opérationnelle les objectifs de celui-ci au travers d'une **stratégie vélo 2024-2030** adoptée en septembre 2024. Cette stratégie élaborée en collaboration avec les communes du territoire axe ses actions sur le **développement des infrastructures cyclables**, des **équipements cyclables** et sur la **sensibilisation** des publics jeunes, salariés, et du grand public. Sa déclinaison se base sur 3 types d'actions pour la CCTVI : **Coordonner** et conseiller les communes, **Faire**, et **Subventionner**.

Dès 2024, de premières actions ont vu le jour, particulièrement avec l'ouverture d'un **fonds de concours vélo** à destination des communes. Il permet de financer les projets d'infrastructures cyclables, de stationnement vélo, de bornes de réparation de vélo...

La Communauté de communes a également lancé un **marché d'études de faisabilité** pour 6 liaisons cyclables identifiées comme prioritaires. Ce travail, qui sera réalisé sur 2025, permettra d'engager les différents acteurs du territoire dans une démarche de projet autour de ces liaisons afin de faciliter leur mise en œuvre future.

Une première action de sensibilisation a été mise en œuvre en 2024, à l'occasion de **Mai à vélo**, au travers d'une participation à un challenge d'activité. Des kits de réparation de vélo ont été déployés au sein des bibliothèques afin d'assurer aux usagers des solutions en cas de crevaisons ou réparations de premier ordre. Au total, 39 848 km ont été parcourus à vélo à cette occasion.



  
**39 848**  
km parcourus  
pour Mai à vélo

  
**2 M€**  
Budget vélo  
2021-2026



**3 651**

Trajets réalisés  
en covoiturage



**73 677**

km parcourus



**8 159 €**

d'incitation  
perçus par les  
conducteurs



## Covoiturer : action BlaBlaCar Daily

Le 16 septembre 2024, en lien avec notre Plan mobilité et en réponse à la problématique de l'autosolisme (75% des déplacements sont réalisés en voiture et 71% des conducteurs sont seuls dans leur voiture), Touraine Vallée de l'Indre a décidé de nouer un partenariat avec BlaBlaCar Daily et de soutenir financièrement le développement du covoiturage sur son territoire afin d'encourager les automobilistes à partager leurs trajets du quotidien.

### Comment ça fonctionne ?

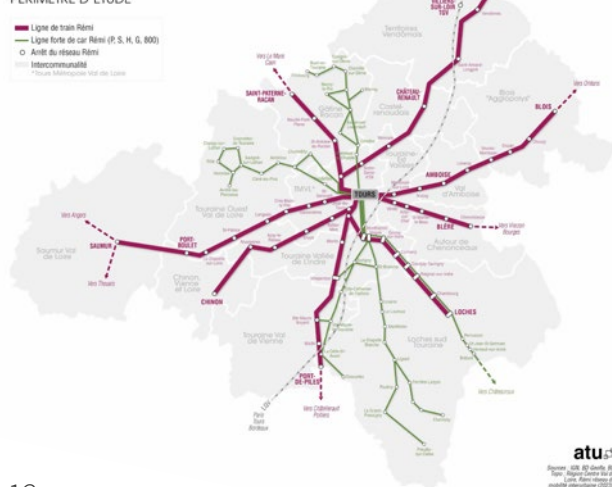
Les passagers et conducteurs téléchargent l'application BlaBlaCar Daily et y indiquent leurs adresses de domicile et de travail ainsi que leur planning pour la semaine.

L'application met en contact les membres qui empruntent le même itinéraire aux mêmes horaires. Les points de rendez-vous sont proposés automatiquement, avec le minimum de détour pour le conducteur.

Le conducteur reçoit une compensation de 2€ à 3€ par trajet et par passager, selon la distance parcourue. Pour les passagers, le trajet ne coûte que 0,50€

Cette politique est également inscrite dans la stratégie de développement économique de la collectivité, avec une cible « entreprises » marquée, la politique de covoiturage en entreprise s'intégrant dans la Responsabilité Sociale d'Entreprise (RSE).

### SERVICE EXPRESS RÉGIONAL MÉTROPOLITAIN DE TOURS PÉRIMÈTRE D'ÉTUDE



## Se déplacer demain : le SERM

Les Services Express Régionaux Métropolitains (SERM) sont des offres de mobilité qui s'appuient prioritairement sur le ferroviaire, complétées par le déploiement d'autres modes de transports en commun routiers à haut niveau de service et de réseaux cyclables.

Le SERM Touraine se base sur l'aire d'attraction de Tours, s'appuie sur le réseau en étoile à 8 branches dont bénéficie le département et prend en considération l'importance des flux quotidiens actuels, qui s'élèvent sur certains axes à plus de 25 000 flux quotidiens entre Tours Métropole Val de Loire et les intercommunalités du 37.

### Les grands objectifs à horizon 2030, puis 2050 :

- Connecter mobilités et aménagements afin de structurer le territoire autour d'un réseau en mobilité renforcée
- Offrir aux habitants des territoires ruraux et périurbains une alternative efficace à la voiture
- Faire de la mobilité un axe majeur de cohésion sociale et territoriale
- Améliorer la qualité de l'air et baisser les émissions de gaz à effet de serre

→ La CCTVI participe directement et activement à la construction de ce projet.



# Agir pour demain

**LIFE\_LETsGO4Climate (projet partenarial avec l'Union européenne, la Région Centre-Val de Loire et l'ADEME)**

- **4 ateliers citoyens** (entre octobre et décembre) pour monter des projets concrets autour de la sobriété : 88 participants au total.
- **4 collectifs citoyens créés** : énergies renouvelables, ressourcerie/ateliers réparation, plateforme numérique de l'écoconstruction, création d'une filière terre pour la rénovation/construction.
- **4 binômes formés aux « Conversations carbone »** pour animer des cycles de 6 séances sur la transition écologique. A destination des entreprises, associations et citoyens du territoire. S'outiller pour agir et réduire son empreinte carbone.

**Actions pour réduire les consommations d'énergie au sein de l'hôtel communautaire**

Deux prix obtenus sur la sobriété énergétique dans le numérique :

- Prix de la « meilleure animation » - Concours CUBE data center et salles serveurs.
- Prix « numérique responsable » - Trophée numérique public en région Centre-Val de Loire organisé par le GIP RECIA

 <p><b>88</b></p> <p>participants aux ateliers citoyens</p>	 <p><b>4</b></p> <p>collectifs citoyens créés</p>	 <p><b>2</b></p> <p>prix sobriété énergétique</p>
--	--	--



© CCTVI - Baptiste Mennesson



© CCTVI - Baptiste Mennesson

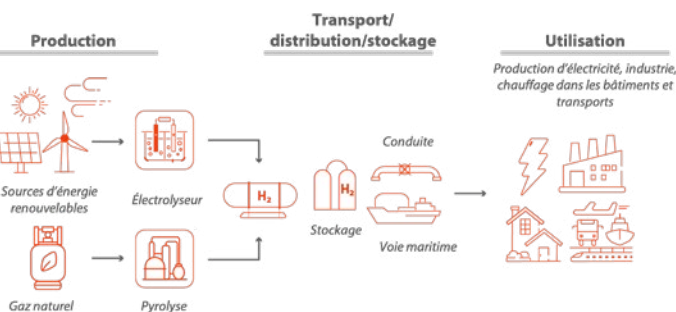
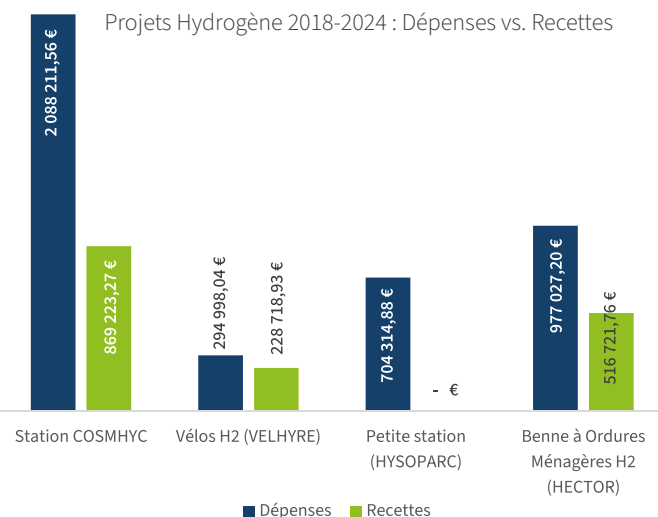


↑ Photo de gauche : Prix de la meilleure animation - photo de droite : Prix numérique responsable

← L'atelier citoyen n°1 à Saché en octobre 2024



## Touraine Vallée de l'Indre, un acteur majeur dans le déploiement de l'hydrogène



La chaîne de valeur de l'hydrogène

Source : Cour des comptes européenne

Depuis 2018, Touraine Vallée de l'Indre mène plusieurs actions concrètes pour déployer l'hydrogène décarboné sur son territoire, et au-delà. Sur 2024, les faits majeurs sont les suivants :

### Expérimenter et innover grâce à la station de distribution COSMHYC DEMO :

- Installation du compresseur innovant (à hydrure métallique): suite à une enquête publique en janvier et l'autorisation obtenue en juin, les travaux d'installation du compresseur ont pu débuter en fin d'année 2024
- Organisation de l'avant-première le 12 septembre 2024 réunissant des entreprises susceptibles de vouloir s'engager dans un process volontaire de verdissement de leur flotte poids lourds et utilitaires en ayant recours à l'hydrogène comme mode de propulsion
- La station de distribution a commencé ses premiers remplissages et une borne de paiement permettant une ouverture à des clients extérieurs a été commandée

### Renforcer l'image d'un territoire dynamique par le déploiement des usages

Outre les vélos, la flotte captive de Kangoo et la benne à ordures ménagères, la CCTVI a poursuivi en 2024 le développement des usages lourds en nouant des partenariats pour développer ce segment stratégique de la mobilité car il présente des avantages clairs: autonomie importante, temps de recharge rapide, et capacité de charge préservée

### Le renforcement de l'éco-système tourangeau via la Société d'Economie Mixte Hy'Touraine:

- La structuration de la SEM Hy'Touraine s'est poursuivie et consolidée par le recrutement d'un ingénieur à temps partagé entre la société et la CCTVI
- En parallèle, une étude d'opportunité sur les usages a été lancée (financée à 70% par l'ADEME)

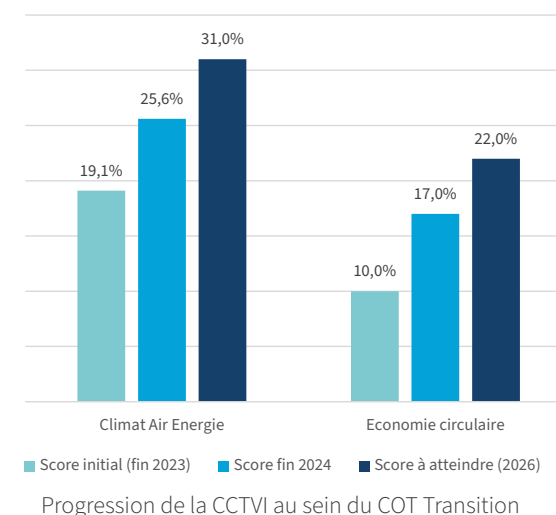
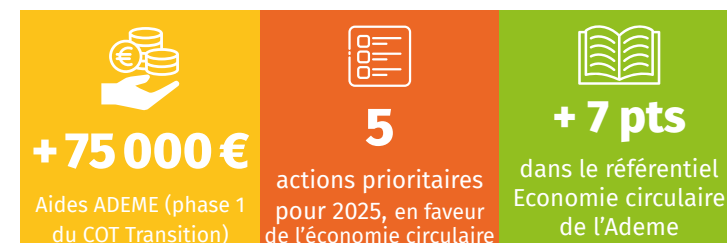
# Ré-Utiliser nos ressources

La Communauté de communes s'engage davantage en faveur de l'économie circulaire, avec la réalisation d'un **diagnostic du territoire** et l'adoption d'un **plan d'actions dédié au développement de l'économie circulaire sur le territoire**.

**5 actions prioritaires** ont été définies pour 2025 :

- Développer les **achats publics responsables**  
→ Formation de 3 agents communautaires en 2024
- Développer une **plateforme de compostage**  
→ Réalisation d'une étude préalable fin 2024
- Faciliter les **échanges de ressources** entre les acteurs économiques du territoire  
→ Fin 2024, avis favorable pour intégrer la plateforme numérique Hub Eco, pour l'échange de ressources et le réemploi entre entreprises
- Améliorer la **visibilité des acteurs de l'économie circulaire** auprès du grand public
- Développer le **réemploi** sur le territoire

Le Contrat d'Objectifs Territorial COT Transition qu'a engagé la CCTVI avec l'Ademe permet d'évaluer la progression de la collectivité en faveur de l'économie circulaire : une progression de 7 points a été observée en 2024 sur le référentiel Economie circulaire, ce qui ouvre à de nouvelles aides de l'ADEME.



Actions prioritaires

## Axe 4 : PARTAGER DES OUTILS ET DES INFORMATIONS

Action 10 : Fournir des outils concrets permettant le passage à l'action

Un plan d'actions en 4 axes pour répondre aux enjeux

## Axe 1 : SOUTENIR LES FILIÈRES LOCALES ET LES DÉMARCHES RESPONSABLES Consommer le plus localement et durablement possible

- Action 1 :** Développer les achats publics responsables  
**Action 2 :** Favoriser l'alimentation locale et responsable  
 → en lien avec les actions à mener dans le cadre du PAT  
**Action 3 :** Participer aux actions de lutte contre le gaspillage alimentaire  
 → en lien avec actions menées par service Déchets  
**Action 4 :** Soutenir le recours aux filières biosourcées

## Axe 2 : DÉVELOPPER LES ÉCHANGES DE RESSOURCES ET LA VALORISATION LOCALE DES DÉCHETS « Les déchets des uns deviennent les ressources des autres »

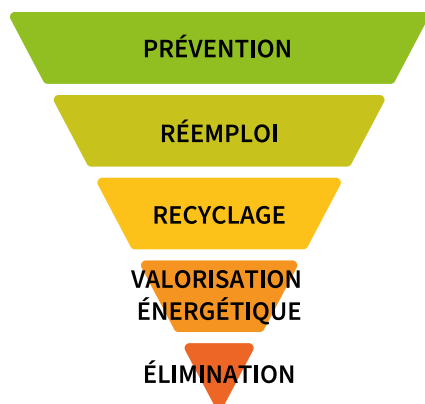
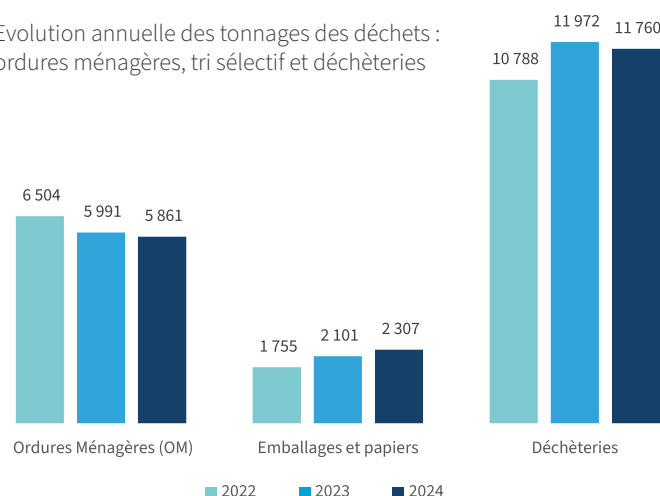
- Action 5 :** Développer une plateforme de compostage  
**Action 6 :** Faciliter les échanges de ressources entre les acteurs économiques du territoire

## Axe 3 : FAVORISER LA RÉPARATION ET LE RÉEMPLOI Prolonger l'utilisation et la durée de vie des produits

- Action 7 :** Améliorer la visibilité des acteurs de l'économie circulaire auprès du grand public et soutenir leur développement  
**Action 8 :** Développer le réemploi sur le territoire  
**Action 9 :** Organiser des « Repair Café » ou des ateliers de réparation



Evolution annuelle des tonnages des déchets :  
ordures ménagères, tri sélectif et déchèteries



## Réduire nos déchets et mieux les traiter

La gestion des déchets constitue un enjeu majeur pour la Communauté de communes Touraine Vallée de l'Indre, tant pour la préservation de l'environnement que pour le cadre de vie de ses habitants. En 2024, les services ont poursuivi leurs efforts pour améliorer la collecte, renforcer le tri et sensibiliser les usagers à des comportements plus responsables.

### Les chiffres clés de 2024

- **24 113 tonnes de déchets** ont été collectées sur le territoire
  - dont **5 861 tonnes d'ordures ménagères résiduelles**
  - **3 664 tonnes de déchets recyclables**
- **23,8 % de refus de tri** dans la collecte sélective, un taux qui montre encore une forte marge de progrès
- **657 kg de déchets produits par habitant** en 2024, un indicateur suivi de près dans une démarche de réduction à la source

La Communauté de communes Touraine Vallée de l'Indre a participé à l'élaboration du **Plan Local de Prévention des Déchets Ménagers et Assimilés (PLPDMA)** aux côtés de 10 autres collectivités d'Indre et Loire, coordonné par le syndicat Touraine Propre. Ce plan a été adopté en décembre 2024, marquant une étape clé pour structurer les actions de prévention à l'échelle départementale et avec **pour objectif la réduction des déchets**.

Parmi les actions de prévention déjà engagées sur le territoire, le déploiement du compostage individuel s'est poursuivi tout au long de l'année 2024 (488 composteurs distribués), en accompagnant les habitants dans l'adoption de cette pratique. Cette démarche contribue à réduire la part des biodéchets dans les ordures ménagères tout en valorisant localement la matière organique.

Avec les intercommunalités du sud du département, une étude a été lancée pour construire une nouvelle **Unité de Valorisation Énergétique (UVE)** à l'horizon 2030 afin de ne plus enfouir les déchets ultimes.



# Préserver nos biens les plus précieux

## Economiser la ressource en eau

→ **3 millions de m<sup>3</sup> d'eau** de qualité prélevés dans les nappes pour produire avec très peu de traitement une eau potable conforme aux exigences règlementaires

→ **Près de 200 fuites réparées** jour et nuit par les équipes terrain pour limiter au quotidien les pertes en eau et plus de 3km de canalisations renouvelées

→ **Un rendement de réseau de 83%**

## Réutiliser les eaux usées traitées

→ **Lancement d'une étude de faisabilité** pour la réutilisation des eaux usées traitées

A côté du **petit cycle de l'eau** (eau potable et assainissement), la CCTVI est également compétente pour le **grand cycle de l'eau** qui comprend en particulier la Gestion des Milieux Aquatiques (GEMA). L'exercice au

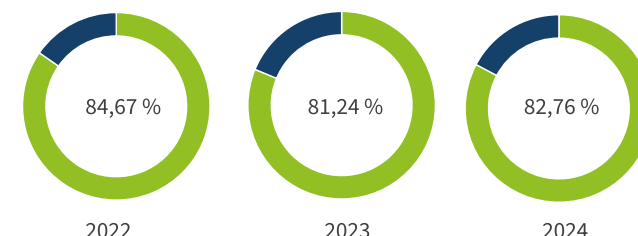
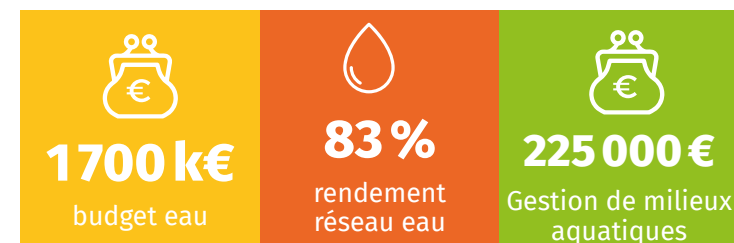
quotidien de cette compétence, qui a été confiée au Syndicat d'Aménagement de la Vallée de l'Indre (SAVI) sur la vallée de l'Indre et au Syndicat de Rivières Val de Vienne (SRVV) sur la Manse, s'inscrit dans une logique écologique et préventive, visant le bon fonctionnement des milieux aquatiques, la continuité écologique, l'entretien courant et la préservation des zones tampons naturelles.

En 2024, ces syndicats ont poursuivi leurs travaux de restauration liés aux différents contrats territoriaux conclus avec l'Agence de l'Eau Loire Bretagne (AELB).

## Economiser la ressource en terre

La Surface Agricole Utile (SAU) sur le territoire de la Communauté de communes Touraine Vallée de l'Indre (CCTVI) est de 20 762 hectares, selon France PAT en 2024. Cette SAU représente une part significative de la surface totale de la CCTVI, dont le territoire s'étend sur environ 43 000 hectares.

Dans le cadre du ZAN (Zéro Artificialisation Nette), la CCTVI et les communes ont travaillé de concert pour imaginer l'aménagement et l'évolution de l'habitat du territoire de demain.



Rendement du réseau d'eau potable (%)



© CCTVI - Ghislain Renier

↑ La vallée de l'Indre



**38 200 €**  
investis en 2024



**13**  
rencontres  
et animations



**+ de 750**  
participations

## Consommer autrement



© Chambre d'agriculture d'Indre et Loire

Pour traduire son engagement en faveur d'une **agriculture et d'une alimentation saines, locales et durables**, la Communauté de communes a élaboré dès 2021 un **Projet Alimentaire Territorial**, dont un premier plan d'actions 2023-2028 a été validé fin 2023.

Les premières **actions opérationnelles** ont eu lieu en 2024 et ont porté sur 3 volets :

- La sensibilisation à une alimentation saine, locale et de qualité :

Plusieurs **outils de communication** ont été réalisés (annuaire Consommons local recensant les producteurs en vente directe, sous forme de carte papier et de site internet ; portraits vidéos d'agriculteurs engagés pour l'environnement et/ou les circuits courts ; podcast sur les circuits courts...), des **ateliers de sensibilisation** ont eu lieu (sous forme de Défi Alimentation, des interventions pour prévenir le gaspillage alimentaire...), ainsi qu'un **forum/spectacle** de l'alimentation. La collectivité a également renouvelé sa participation à **Ferme Expo**.

- L'économie alimentaire locale

avec une **rencontre entre les producteurs et débouchés** organisée en partenariat avec la Chambre d'Agricultures ainsi qu'une **étude sur la restauration collective** des communes.

- La production agricole

avec une formation sur la **stratégie foncière agricole** à destination des élus et agents, organisée en partenariat avec Terre de Liens.



↑ Le dépliant « Consommons local » avec ses 72 producteurs



# Placer l'entreprise au cœur du développement du territoire

Le 17 septembre 2024, Touraine Vallée de l'Indre a présenté aux acteurs économiques **sa nouvelle stratégie de développement économique 2024-2030**.

Cette stratégie vise à affirmer le territoire comme un pôle économique majeur et de référence en matière d'économie durable.

Si le territoire est dynamique, il doit aller plus loin pour renforcer ses atouts et anticiper les défis qui se profilent à l'horizon : raréfaction du foncier accentuée par le « Zéro Artificialisation Nette », le besoin de mobilité des salariés, la nécessaire décarbonation de notre économie, le soutien à l'économie de proximité dans nos communes, etc.



## Quatre ambitions pour le territoire

- **Accueillir des entreprises** : conforter Isoparc, Even Parc et La Loge comme moteurs du développement économique.
- **Renforcer l'attractivité économique** : faciliter l'installation et le développement des entreprises, en coopérant avec divers partenaires comme les chambres consulaires.
- **Tendre vers l'exemplarité écologique** : accompagner les entreprises vers la réduction de leur impact environnemental et promouvoir des énergies propres, en particulier l'hydrogène vert. C'est aussi soutenir la construction de filières innovantes, notamment dans les produits biosourcés et l'économie du recyclage des matériaux pour le bâtiment et les travaux publics.
- **Accompagner l'emploi de proximité** : à cet effet, nous organiserons un forum de l'emploi pour rapprocher les jeunes, les entreprises, et les organismes de formation.

← Présentation de la stratégie aux professionnels du territoire



## LA STRATÉGIE

## LES 4 AMBITIONS

**1**

**Accueillir des entreprises pour s'affirmer comme pôle économique majeur** en préservant des capacités foncières pour accueillir des entreprises dans les zones d'activité tout en optimisant les espaces déjà artificialisés et en soutenant les activités économiques dans les bourgs

**Renforcer l'attractivité économique** en favorisant la réussite des projets d'installation et de développement des entreprises (conseil à la faisabilité et à l'accompagnement de projets) et en coopérant (Dev'Up, chambres consulaires, associations d'entreprises, etc.)

**2****3**

**Tendre vers l'exemplarité écologique** en accompagnant les entreprises dans la réduction de leurs impacts environnementaux : comme la mobilité décarbonée des salariés, la promotion de l'hydrogène vert et des énergies propres, la mise en circularité des ressources.

**Accompagner une politique de l'emploi en proximité** en travaillant à l'échelle du quotidien : celle des déplacements domicile-travail, de l'accès aux services publics et des échanges avec les entreprises.

**4**



17

aides portées  
par la CCTVI



37

entreprises  
subventionnées



157 k€

investis

## Aider à se développer

Un soutien financier conséquent a été apporté au tissu économique local en 2024. Ainsi, un montant global de **21 970 €** a été mobilisé au titre des aides économiques avec notre partenaire ITVL, auquel s'ajoutent **110 490 €** de subventions spécifiquement allouées en 2024.

Parmi les actions phares, deux aides à l'immobilier ont été attribuées à des établissements emblématiques du territoire : **l'Auberge du 12<sup>e</sup> siècle à Saché** et **Les Pêcheries Ligériennes à Bréhémont**.

En parallèle, **11 aides de proximité** ont été accordées à des entreprises artisanales et commerciales locales, telles que **CIA Chaudronnerie Inox à Azay-le-Rideau** et **Les Pains de la Crepellière à Saché**.

Ces aides s'inscrivent dans une dynamique de valorisation du tissu économique local.

Dans le cadre de l'appel à projets FACIT 2024, quatre initiatives ont été soutenues, représentant une enveloppe totale de **25 000 € attribuée** pour un ensemble de projets orientés vers le développement touristique durable, la valorisation du patrimoine et la création d'une offre d'hébergement originale sur le territoire. Par exemple, **l'association Notre-Dame de Rigny à Rigny-Ussé**, qui a reçu une aide de **5 000 €** pour la **restauration des peintures murales du transept nord** de l'église. Ce projet s'inscrit dans une dynamique de **valorisation du patrimoine culturel** local, initiée dès 2007 et en cofinancements apportés par la **DRAC** et le **Département**.



© ADT Touraine - J.-C. Cointand

↑ Les pêcheries ligériennes à Bréhémont



↑ L'Auberge du 12<sup>e</sup> siècle à Saché



# Héberger les entreprises émergentes

Les ateliers relais sont des locaux construits et loués par la Communauté de communes Touraine Vallée de l'Indre à des entreprises à des prix compétitifs. Les ateliers relais ont pour objectif d'être loués pour des courtes durées afin d'encourager le développement de jeunes entreprises, faciliter une implantation sur une zone d'activité du territoire. Cette solution leur permet de débiter ou d'asseoir une activité, puis de se fixer sur le territoire en envisageant, une solution immobilière pérenne.

Aujourd'hui, la CCTVI possède **12** ateliers relais :

- 4 ateliers relais sur la ZA Isoparc (Sorigny)
- 5 ateliers relais sur la ZA La Loge (Azay-le-Rideau)
- 3 ateliers relais sur Even Parc (Esvres-sur-Indre)

Sur l'année 2024, il y a eu deux changements de locaux sur Isoparc et sur La Loge, ainsi que deux renouvellements de baux commerciaux (Even Parc et La Loge).

Au 31 décembre 2024, les 12 ateliers relais sont occupés, par 11 entreprises (une entreprise loue deux ateliers sur La Loge) avec des activités très variées (événementiel, micro-distillerie, toilettage canin, production de modèles dentaires, ...).

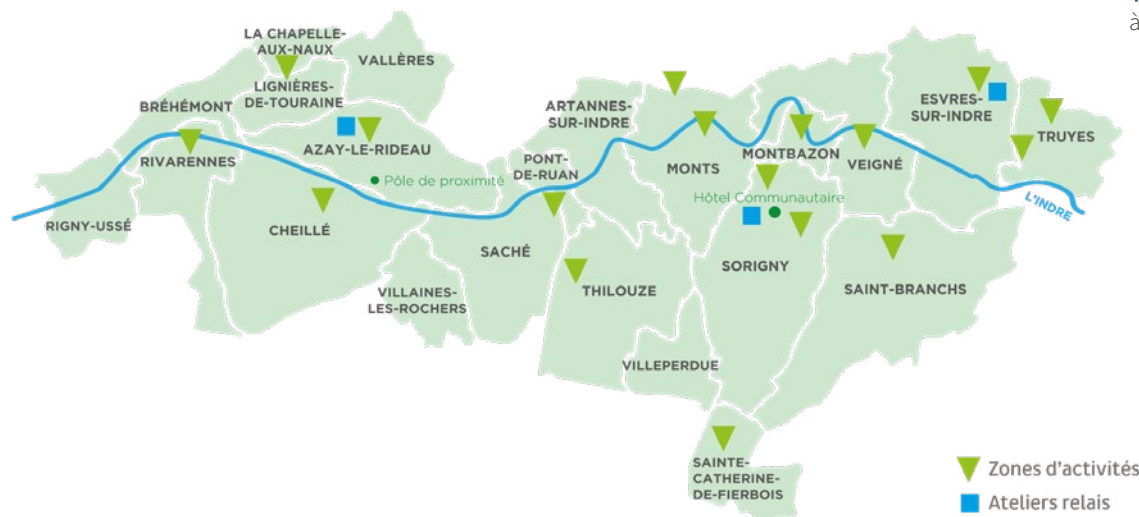
Ces ateliers relais font partie plus globalement des bâtiments économiques que la CCTVI possède et loue à des acteurs économiques du territoire : deux sont actuellement en vente (un local sur la ZA Les Aunays à Saché et l'ancien local des boues à Azay-le-Rideau).

		
<b>12</b>	<b>11</b>	<b>112 k€</b>
ateliers relais	entreprises	produit des loyers

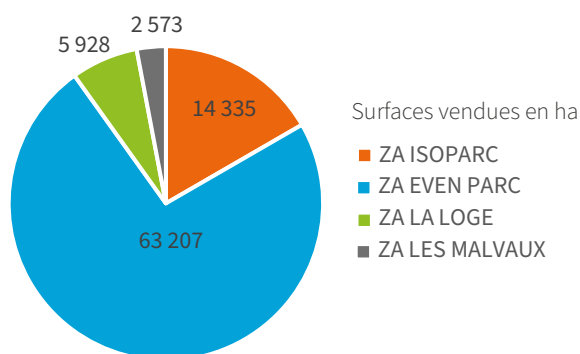


© CCTVI - Ghislain Renier

↑ Un Atelier Relais  
à Esvres-sur-Indre



▼ Zones d'activités  
■ Ateliers relais



## Accueillir les nouvelles entreprises dans les Zones d'Activités

**En 2024, la Communauté de communes Touraine Vallée de l'Indre a réalisé 11 cessions de foncier sur ces zones d'activités économiques.**

Cette année a été marquée par l'aménagement de la phase 2 de l'extension de la zone d'activités d'Even Parc et a permis de réaliser 6 cessions représentant 63 207m².

La cession d'un premier lot sur l'extension de la zone d'activités des Malvaux a été réalisée.

→ **L'ensemble des cessions de foncier pour 2024 représente 86 043m² pour un montant de 3 130 401€ HT.**

Le **parking PL du Centre Routier** de la ZA ISOPARC d'une surface de 44 332m² et permettant d'accueillir 146 places de stationnements PL a également été vendu pour 3 000 000€. L'acquéreur, un professionnel de la gestion des parking PL, s'est engagé à développer les services proposés aux chauffeurs et à augmenter le niveau de sécurité.

### Nouvelles installations d'entreprises :

**ZA ISOPARC :** Arrivée en mars de la SA BARBIER avec 80 salariés, Activité de grossiste dans le domaine des arts de la table. La construction du bâtiment de 19 526m² a été réalisée sur une parcelle de 44 014m².

**ZA LA LOGE :** Déplacement du cabinet notarial NOTA GROUP d'AZAY-LE-RIDEAU sur une parcelle de 1 611m².

**ZA EVEN PARC :** Installation d'une activité de cross fit et d'un salon esthétique sur le Lot 413 (2 106 m²), projet porté par la SCI Les Roses.

# Favoriser l'emploi de proximité

Par convention pluriannuelle de partenariat, l'association Point Information Service Emploi (PISE) exerce les missions de suivi et d'accompagnement des demandeurs d'emploi sur l'ensemble du territoire Touraine Vallée de l'Indre, en accueillant le public sur les 2 antennes de Montbazou et Cheillé, au sein des locaux France Services.

Pour l'année 2024, le soutien financier de Touraine Vallée de l'Indre à PISE est de 90 073 €.

PISE propose un service de proximité pour les habitants et les entreprises locales :

- en accompagnant au retour à l'emploi des personnes en difficulté ou en situation de précarité vis-à-vis de l'emploi,
- en accompagnant les entreprises à identifier des candidats sur le territoire,

En 2024, PISE a organisé plusieurs actions et initiatives ciblées pour favoriser la rencontre entre demandeurs d'emploi et les employeurs du territoire : les « Couloisses des Entreprises », le « Markethon », « Jeu Set et ... Job » (un job dating sportif), « Osez Agir », ...

Ces actions ont pour vocation à se pérenniser et à devenir des repères pour les demandeurs d'emplois du territoire, ainsi que pour les entreprises.



← Programme des 19 visites d'entreprises dans le cadre de la semaine des "Couloisses des entreprises"

↓ Edition 2024 de "Jeu, Set & Job" : activité de tennis de table et job dating







## Tourisme : vers une ambition partagée, fédératrice et durable

↓ Les 4 axes de la stratégie de développement touristique

### AXE 1 - Identité touristique

Gagner en visibilité grâce à un positionnement commun marquant et fédérateur tout en valorisant nos singularités

### AXE 2 - Mobilité touristique

Faciliter un accès et une circulation plus durables des touristes sur l'ensemble du territoire

### AXE 3 - Économie touristique

Faire bénéficier du levier économique que représente l'activité touristique à l'ensemble du territoire et de ses acteurs

### AXE 4 - Territoire et tourisme durable

S'inscrire dans un développement touristique durable et maîtrisé en harmonie avec la vie locale et son environnement

Touraine Vallée de l'Indre, territoire touristique affirmé par une première stratégie touristique concluante (qui a vu la création du FACIT, une action forte sur les circuits de randonnées ou encore fait naître le projet innovant du Bureau d'accueil de l'OT d'Azay) a dévoilé sa **nouvelle stratégie de développement touristique 2024-2030**.

Élaborée en collaboration avec les acteurs locaux du tourisme et les élus, cette feuille de route vise à renforcer l'attractivité du territoire et de ses acteurs tout en valorisant ses richesses culturelles, naturelles et patrimoniales, avec une ambition : « **faire ensemble territoire touristique** » !



# Tourisme : équiper le territoire

La collecte de la taxe de séjour sur les hébergements touristiques des 22 communes permet de déployer des fonds pour les investissements d'intérêts touristiques à destination des porteurs de projet et des communes ainsi que pour des actions directes menées par la CCTVI.

**Fonds de concours Tourisme à destination des communes. Montant total attribué : 99 400 €**

Soit 16 projets accompagnés tels que : l'installation de supports vélo aux abords du château de Rigny-Ussé, liaison par passerelle entre le sentier de randonnée et le jardin de demain à Villeperdue, sauvetage par étayage du chêne bicentenaire de l'église de Cheillé, rénovation du bassin de natation de Veigné, réaménagement des couchages du gîte de la Métairie à Saché, création d'une voie douce à Azay-le-Rideau, etc.

**Fonds d'Appui Communautaire à l'innovation Touristique. Montant total attribué : 25 000 €**

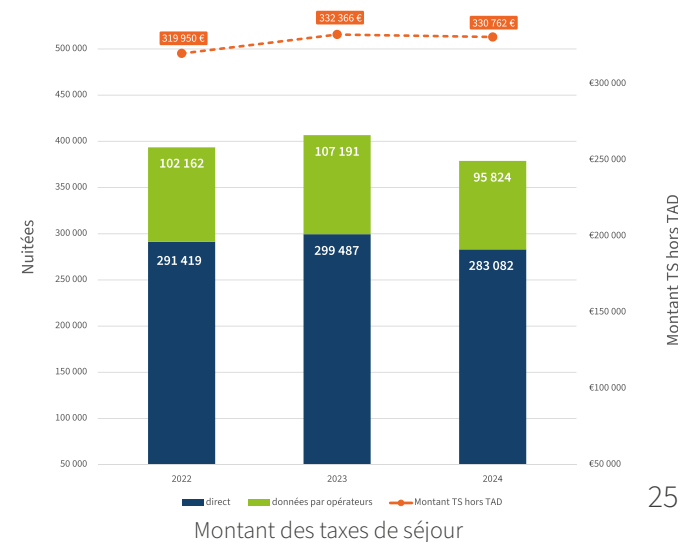
Soit 4 projets soutenus: développement de mobilité touristique durable pour le Grand Monarque d'Azay-le-Rideau, création de chambres supplémentaires pour Loire Valley Lodges à Esvres, restauration des peintures murales de l'église Notre-Dame-de-Rigny, création d'une chambre bulle pour l'hébergement touristique de M. Golfier de Cheillé.

**D'autres projets du service tourisme ont été financés par la taxe de séjour** : balisage et équipements des sentiers pédestres, édition des carnets de chevauchée, panneaux de départ randonnée pédestre, création de la carte touristique du territoire, nouveau bureau d'accueil d'Azay-le-Rideau...



© CCTVI - L. Ravisé

← Exemple de panneau de départ de randonnée pédestre



## Tourisme : Améliorer l'attractivité

### Activité de l'OT ACVL 2024 en quelques chiffres

12 000 guides édités  
Site internet : 175 296 sessions  
Facebook : 23 386 followers (+487)  
Instagram : 3 610 followers (+423)  
Bureau Accueil Azay : 21 575 visiteurs /  
Montbazon : 2 835 (ouverture d'Avril à Octobre)  
Budget annuel de 1,1 M€  
Subvention 3 CC : 726 970€ (dont 333 368 CCTVI)

### Actions phares de l'OT

Projet des bornes numériques  
Animation du label Vignobles et découvertes  
Structuration d'une offre « Tourisme d'affaires »  
Dossier de presse pour le tourisme équestre et la  
Boucle des Châteaux  
Forum annuel du tourisme avec les sociopro

### Développement de l'application Rando Loire Anjou Touraine

En partenariat avec Le PNR et les intercommunalités adhérentes, l'outil en ligne Rando Loire Anjou Touraine valorise toutes les randonnées et les centres d'intérêts touristiques sur le territoire depuis le 1er juillet 2024.

Pour Touraine Vallée de l'Indre c'est:

- 36 sentiers de randonnée pédestre, soit 450 km de chemins balisés
- 5 boucles équestres et une liaison soit 170 km de chemins balisés
- 7 boucles cyclotouristiques soit 120 km de routes

### Edition du carnet de Chevauchée

Finalisation des boucles de randonnée équestres et édition de 3 000 exemplaires du carnet de chevauchée.

Les carnets regroupent les fiches détaillées de chaque boucle et sont disponibles gratuitement aux offices de tourisme d'Azay Chinon Val de Loire et de Tours Val de Loire. Les fiches numériques sont également consultables sur le site internet et l'application Rando Loire Anjou Touraine.



Envoyé en préfecture le 21/11/2025

Reçu en préfecture le 21/11/2025

Publié le 24/11/2025

ID : 037-213701592-20251118-20250801-DE



# Travaux et aménagement



**458 m<sup>2</sup>**  
créés  
ou renouvelés

**1,5 M€**

**2**  
opérations livrées

## Constructions terminées

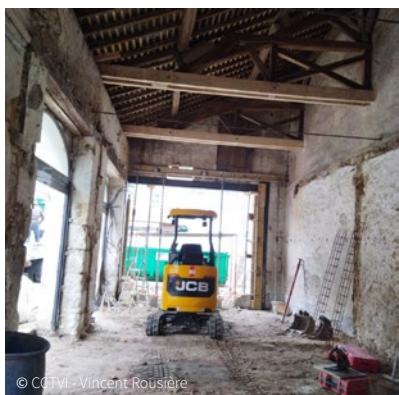


↑ **Extension de l'Hôtel  
Communautaire**  
**1 195 k€ HT**

■ 388m<sup>2</sup> créés permettant d'accueillir  
36 personnes supplémentaires

■ Réaménagement de bureaux dans le bâtiment  
existant, déplacement de l'accueil et création  
d'une grande salle de réunion

■ Etage créé en ossature bois  
■ Création d'une terrasse drainante  
en béton de bois



← **Extension  
et réaménagement  
de l'Office du tourisme  
d'Azay-le-Rideau**

**490 k€ HT**

■ 70m<sup>2</sup> créés  
■ Ventilation naturelle,  
ossature bois, matériaux  
bio-sourcés



# Constructions en cours

 <b>715 m<sup>2</sup></b> créés	 <b>2,07 M€</b> Budget	 <b>140</b> enfants
--	---	--



## ← Construction d'un ALSH à Veigné avec restructuration du restaurant scolaire

- Montage en groupement de commande avec la mairie de Veigné
- 715m<sup>2</sup> créés, isolants bio-sourcés
- Projet intégré entre 2 écoles et en site occupé





11

opérations  
en études



5 M€HT

environ

## Constructions en études

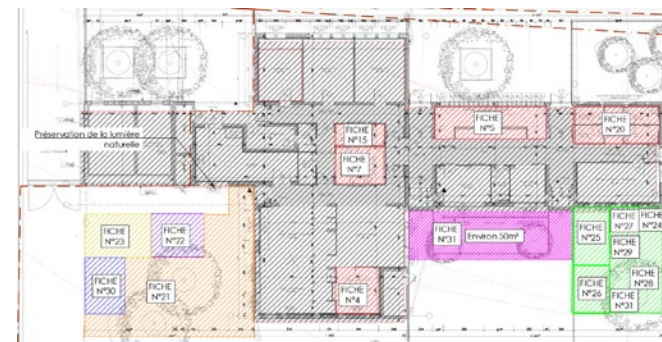
### ← Construction d'un ALSH à Azay-le-Rideau

- 1,7 M€HT travaux
- 130 enfants
- création de 541 m<sup>2</sup>



### ← Extension Pôle Petite Enfance de Monts

- 595 k€HT travaux,
- mise en conformité référentiel EAJE



### ↑ Extension Pôle Petite Enfance de Cheillé

- 450 k€HT travaux,
- mise en conformité référentiel EAJE

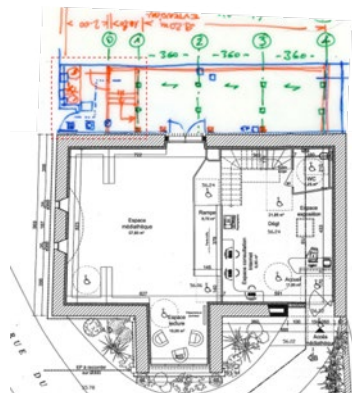


### ↑ Construction d'une gendarmerie à Azay-le-Rideau

- 979 k€HT travaux

### ← Extension de la Bibliothèque de Veigné

- 250 k€HT travaux



### ↑ Réaménagement de l'Office du Tourisme de Montbazou

- 180 k€HT travaux,
- réaménagement des locaux,
- ajout brise-soleil



# Renouveler les réseaux de voirie, d'eau et d'assainissement



## Renouvellement du réseau d'eau potable

- 3,3 kilomètres
- 1,17 millions d'euros HT
- Sur les communes d'Azay-le-Rideau, Esvres, Lignières-de-Touraine, Monts, Montbazou, Thilouze, Truyes, Veigné

## Renouvellement du réseau d'assainissement collectif

- 1,5 kilomètres
- 1,35 millions d'euros HT
- Sur les communes d'Azay-le-Rideau, Monts, Montbazou, Sorigny, Truyes

## Rénovation de voiries

- Travaux ZA Les Perchées Truyes 296 k € HT
- Lancement d'études sur différentes ZA (Sorigny, Montbazou, Monts, Pont-de-Ruan) selon priorisations suite à diagnostic technique en 2022, 404k € HT, Travaux prévus à partir de mai 2025

## Rénovation éclairage public

- ZA La Loge Azay-le-Rideau 100k € net




↕ Travaux rue de Langeais à Azay-Le-Rideau (réseau d'eau potable et d'eaux usées)




↑ Travaux rue Jules Ferry à Veigné (réseau d'eau potable)






1193  
interventions  
en régie



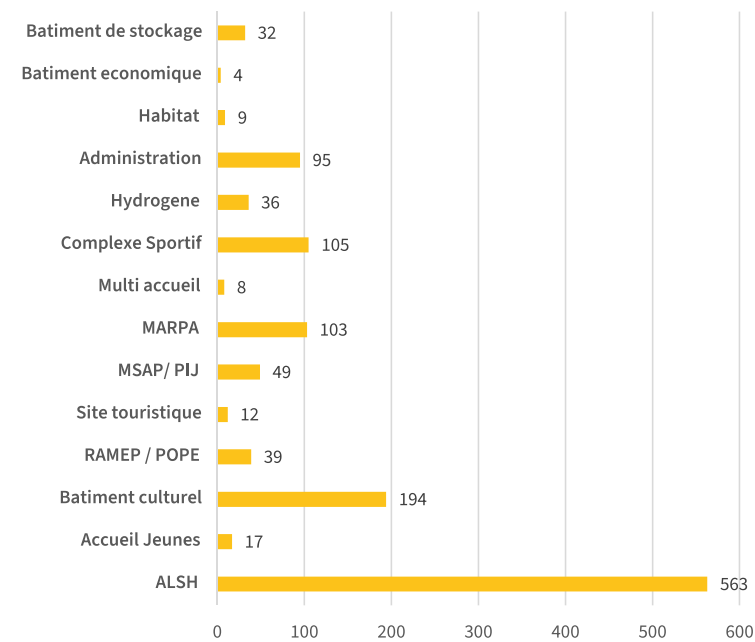
50  
opérations  
traitées



790 k€  
BP 2024

# Maintenir les équipements

Nombre de taches par type de bâtiment



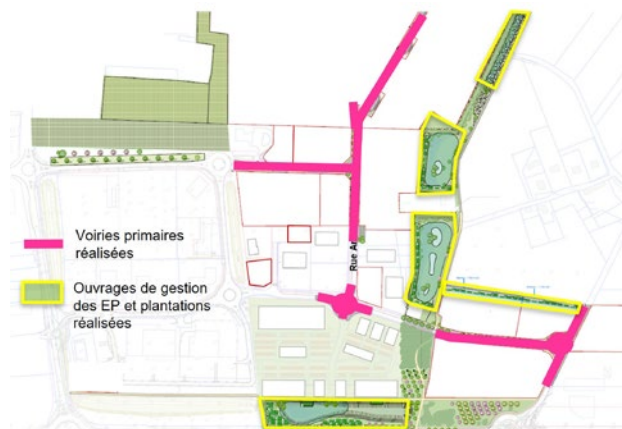
Relance marché d'entretien des espaces verts .....	182 k€HT/an
Relance marché à BdC d'entretien voirie et de fourniture d'agregats .....	<i>en groupement de commande</i>
Aménagement de locaux de service au hangar d'Isoparc .....	38 k€HT
Transformation d'une chambre en T2 à la MARPA d'Artannes .....	28 k€HT
Mise aux normes ATEX et remplacement murs béton à la déchetterie de Sorigny .....	20k€HT
<i>Etude pour la rénovation CVC du cinéma de Montbazon</i>	
→ Mise en place climatisation de la salle de cinéma, remplacement de la chaudière et création d'une ventilation de la médiathèque.....	
	228 k€HT
Mise en place d'un marché d'entretien des toitures des bâtiments CCTV.....	24 k€HT/an
Mise aux normes WC de l'ALSH de Rivarennnes .....	4 k€HT
Rénovation de la chaudière de la base nautique de Veigné.....	25 k€HT
Rénovation épicerie de Villaines-les-Rochers.....	19 k€HT



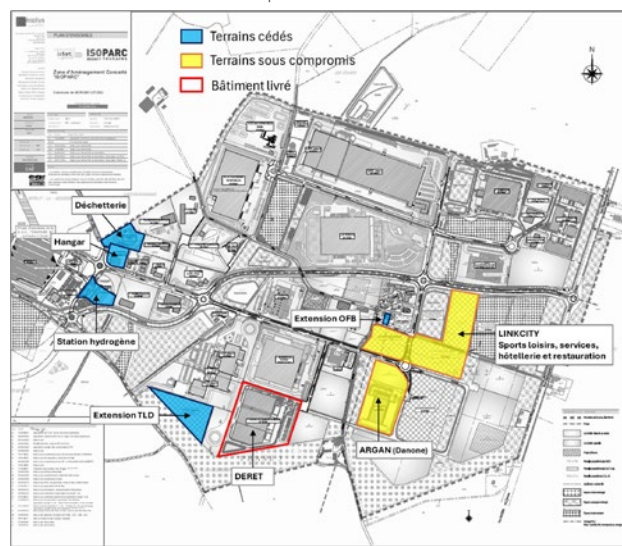
# Gérer les zones d'activités sur tout le territoire

Les zones d'activités d'EVEN PARC et ISOPARC, sous concession SET, continuent à être aménagées :

- ZA EVEN PARC- finalisation des travaux de viabilisation de la phase 2, acquisition foncière de 3,2 hectares et levée de la prescription archéologique sur les terrains situés au Sud-Est de la ZAC.
- ZA ISOPARC-travaux de finitions et de plantations des accotements des rues Louis Blériot et Adrienne Bolland, études de conception de l'élargissement de l'Avenue Régis Ramage et maillage viaire de la phase 2.



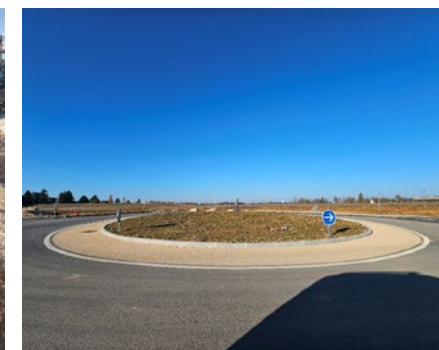
↑ ZA Even Parc ↓ ZA Isoparc



17	3	316,8 ha
Zones d'activités	ZA majeures	Surface totale des ZA



↑ Réseaux secs extension rue Amédée Gordini



↑ Giratoire de la rue Amédée et Léon Bollé



↑ Bassin de gestion des eaux pluviales en cours de terrassement le long du CR n°13



1213

autorisations  
d'urbanisme



38 %

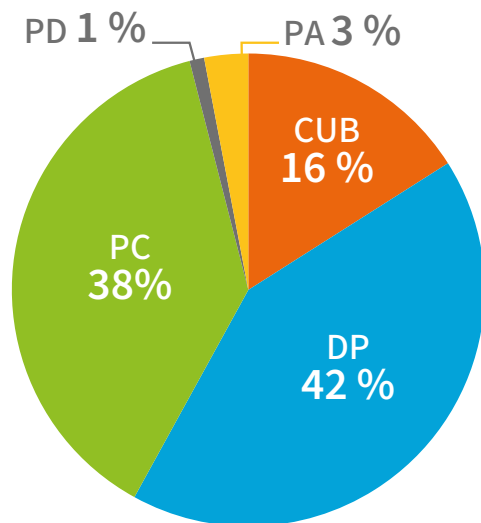
de permis  
de construire



42 %

de dossiers  
dématérialisés

## Garantir aux communes l'exercice du droit du sol



Répartition des actes par type de dossier

La service ADS qui instruit sur le périmètre de 27 communes dont 7 sur la Communauté de communes Touraine Val de Vienne a instruit plus de 1 200 actes d'urbanisme en 2024.

42 % des dossiers reçus ont été déposés par voie numérique.

L'activité quotidienne du service intercommunal du Droit des Sols est principalement axée sur les deux thématiques « instruction » et « conseil ».

La fonction instruction porte sur l'analyse technique et réglementaire des dossiers relevant du Droit des Sols et la proposition d'arrêtés aux maires.

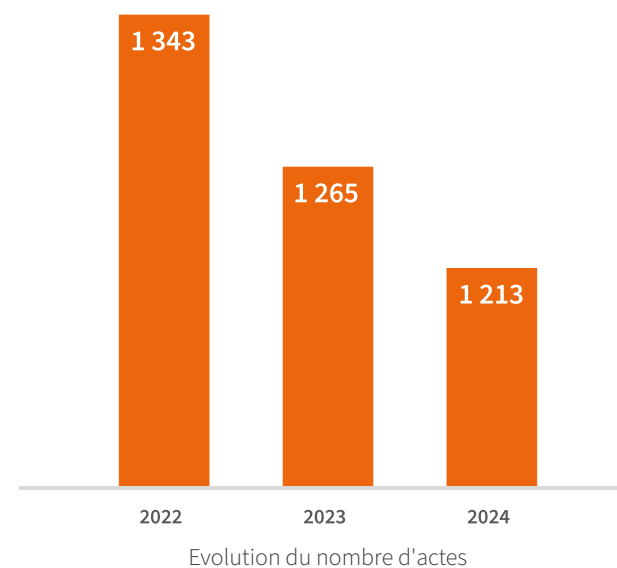
La fonction conseil englobe quant à elle les missions de renseignements des agents des communes et des élus.

Une étude technique et juridique est également proposée aux porteurs de dossiers à enjeux.

Le service ADS a également assisté certaines communes dans la révision de leur document d'urbanisme (Montbazon, Pont-de-Ruan, Sainte-Catherine-de-Fierbois...)

Une formation sur l'instruction des déclarations préalables a été proposée ainsi qu'une journée sur l'utilisation du logiciel Next ADS.

Un point d'information sur l'hébergement touristique a été réalisé auprès des élus.



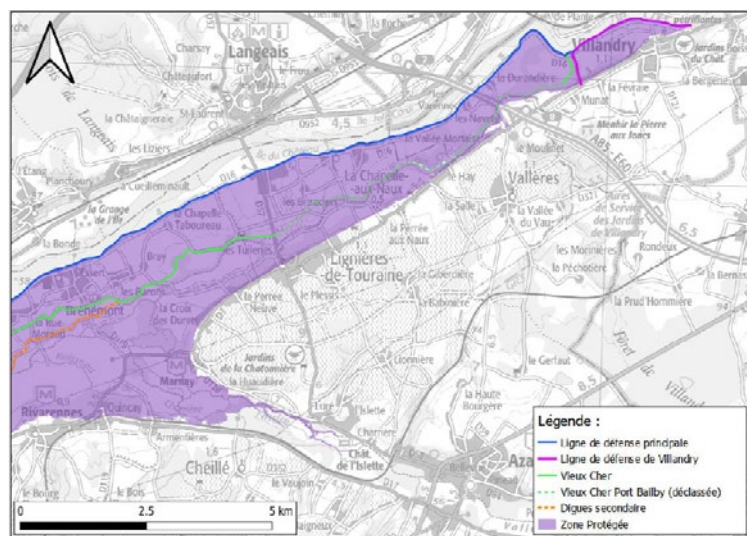
  
**105 000 €**  
coût de  
fonctionnement  
**23,66 km**  
digues classées

# Lutter contre les inondations

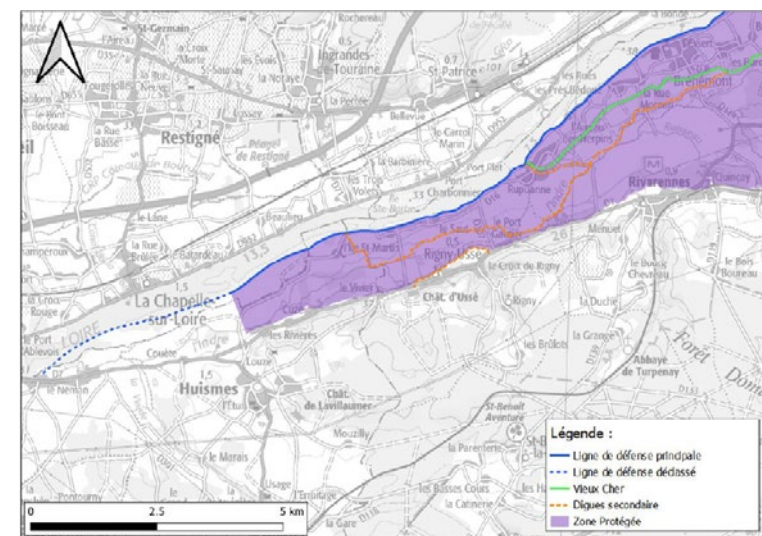
Depuis le 29 janvier 2024, l'Etat a confié aux intercommunalités la gestion des digues qui sont des ouvrages classés visant à protéger les personnes et les biens contre les inondations. Touraine Vallée de l'Indre est concernée par les **digues de Loire ainsi que celles du Vieux Cher** comprises dans un ensemble plus vaste dénommé système d'endiguement du Val de Bréhémont-Villandry (à cheval également sur la Métropole Tourangelle et Touraine Ouest Val de Loire).

Dans un souci de cohérence hydraulique, cette gestion a été déléguée à l'Etablissement Public Loire (EPL) qui exerce cette compétence dans une logique de bassin à l'échelle de la Touraine et du Blaisois (plateforme de Tours). Une convention de fonctionne-

ment 2024-2028 a été signée avec l'EPL pour assurer la gestion opérationnelle quotidienne (entretien courant, fauchage, visite technique approfondie, DT-DICT, visites annuelles, régularisation des systèmes d'endiguement, etc.) et exercer, avec les agents de la CCTVI et des communes concernées, la gestion de crues/de crises (mise à jour des plans de surveillance, gestion des crues, organisation des visites post-crues, etc.).



↑ Zone protégée du val de Bréhémont Villandry -  
Secteur amont (source : Antea Group)



↑ Zone protégée du val de Bréhémont Villandry -  
Secteur aval (source : Antea Group)





## Un nouveau schéma de cohérence territoriale



La révision du Schéma de cohérence territoriale (SCoT), qui couvre le territoire de Touraine Vallée de l'Indre, de Touraine Est-Vallée et de la Métropole tourangelles, est portée par le Syndicat Mixte de l'Agglomération Tourangelles (SMAT). Ce **document stratégique de planification** vise à orienter le développement des 3 EPCI d'ici 2050 en matière d'aménagement et d'habitat, de déplacements, de développement économique et commercial, d'équipements et d'environnement.

La réflexion, entamée en 2017 et relancée en 2022, a continué d'être menée tout au long de l'année 2024. Plusieurs ateliers et réunions de travail avec les partenaires institutionnels, économiques ainsi que la société civile ont été organisés par le Syndicat Mixte de l'Agglomération Tourangelles (SMAT) en charge de piloter l'élaboration du futur SCoT. L'objectif visé est l'adoption de ce document courant 2025.

La prochaine étape consistera à dialoguer avec le SMAT, pour échanger sur les attentes des habitants et des entreprises de Touraine Vallée de l'Indre. Le contenu du SCoT n'étant pas encore arrêté, il pourra évoluer à mesure de la concertation et de l'expression des différents acteurs locaux. Le SCoT est une feuille de route stratégique pour l'avenir des 3 EPCI. La CCTVI continuera à s'engager à travailler activement pour que ce document reflète les aspirations et les priorités des élus communautaires, en veillant à ce qu'il soit à la hauteur des enjeux environnementaux, économiques et sociaux du territoire.



## Extension d'ISOPARC 2

Le projet « Isoparc 2 » à Sorigny s'inscrit dans la continuité de la zone Isoparc, qui, sur environ 235 hectares, accueille aujourd'hui environ 40 entreprises pour 1 500 emplois. La saturation du foncier à l'échelle d'Isoparc mais également des autres zones d'activité, cumulée à des tailles relativement modestes des parcelles encore cessibles, ne permettent pas de répondre aux besoins de développement du monde économique.

Le premier objectif est de développer de **nouvelles surfaces (40 ha cessibles environ) dédiées à l'activité économique à valeur ajoutée**. Le choix de porter cette extension sur Sorigny est justifié par un positionnement stratégique, situé à proximité immédiate d'une sortie d'autoroute (A10) et au cœur d'un parc d'activité tourné vers les énergies renouvelables, notamment l'hydrogène vert.

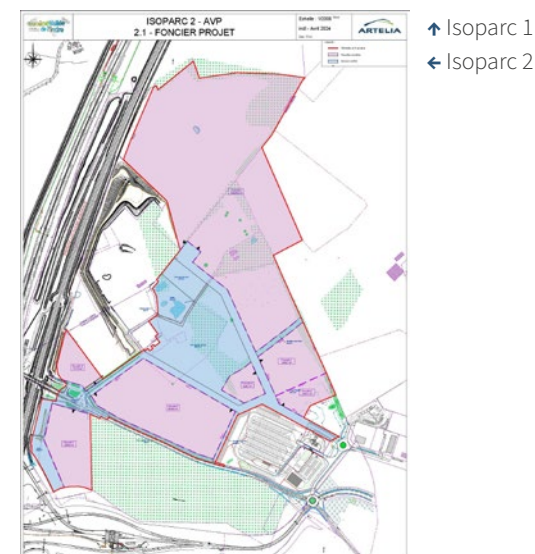
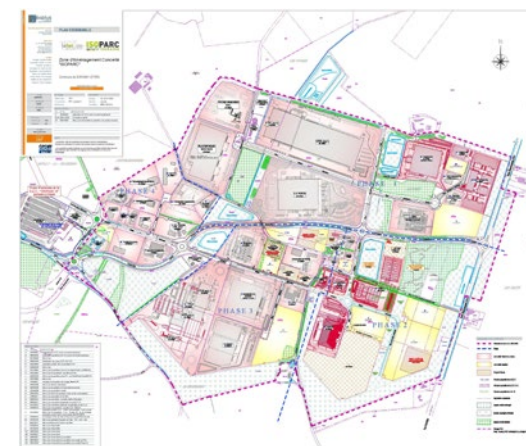
Le deuxième objectif est de donner une **dimension environnementale forte**. Sur un périmètre de projet de 56 hectares, 25% seront sanctuarisés en espaces naturels (y compris bassins de rétention et aménagements paysagers) avec notamment une grande zone

naturelle centrale et des passages pour la faune, ainsi que l'évitement et réduction de plus de 12 ha de zones humides et restauration de presque 9 ha de zones humides in situ pour compenser les pertes fonctionnelles.

Cette extension crée donc les conditions possibles permettant d'attirer de nouvelles entreprises et également d'accompagner les entreprises du territoire dans leur développement et leur transition environnementale.

En 2024, ont été finalisés les dossiers liés au Permis d'Aménager et à l'Autorisation Environnementale Unique. L'année 2025 sera concernée par la poursuite des études préalables, l'enquête publique et les premières commercialisations. Les travaux devraient débuter courant 2026.

 <b>40 ha</b> nouveaux hectares dédiés à l'activité économique	 <b>fin 2025</b> Commercialisation	 <b>12 ha</b> de zones humides évitées et réduites
---	---	--



Envoyé en préfecture le 21/11/2025

Reçu en préfecture le 21/11/2025

Publié le 24/11/2025

ID : 037-213701592-20251118-20250801-DE



# Autour de la famille

# Accueillir les tout-petits

**Le Point d'Orienta-tion Petite Enfance (POPE)** a pour mission d'être l'entrée des familles pour de l'information et la recherche d'un mode de garde pour leur enfant de 0-3 ans. Le service coordonne la commission d'attribution des places des crèches Touraine Vallée de l'Indre.

## En 2024 :

- 3 Commissions d'Attribution des Places
- 121 places attribuées

**Le Relais Petite Enfance (RPE)** a 2 missions principales :

- Accueillir et accompagner les familles dans leur recherche de mode de garde individuel (assistante maternelle ou garde à domicile)
- Informer et accompagner dans le métier les assistantes maternelles

## En 2024 :

- 351 assistantes maternelles et 1259 enfants accueillis
- 594 ateliers proposés par les animatrices
- + de 1700 sollicitations (téléphone, rdv physique, mail...) de familles dont 196 familles accueillies en physique au RPE

- 4 Maisons d'Assistants Maternelles (MAM) conventionnées pour l'accueil d'enfants pour des demandes de contrat atypique (horaires, planning variable...)

**Les crèches** en Délégations de Service public (DSP)

Avec 2 gestionnaires : People and Baby et Les Petits Chaperons Rouges

**204 berceaux et 528 enfants accueillis**

## En 2024 :

- 4 comités de suivi de la DSP (données d'activités et financières)
- 1 nouvelle directrice à la crèche les Lutins à Esvres
- Intégration des équipes des crèches au réseau de professionnels 0-18 ans de la Communauté de communes







## Accompagner les scolaires

### 21 ALSH sont présents sur le territoire :

- 21 ALSH périscolaires accueillent les enfants avant et après l'école
- 18 ALSH accueillent les enfants le mercredi
- 12 ALSH accueillent les enfants durant les vacances scolaires

Les ALSH sont habilités et permettent d'accueillir les enfants scolarisés de 3 à 11 ans en périscolaire et jusqu'à 14 ans pendant les vacances avec **2 499 places**.

Les ALSH écrivent leurs différentes activités à travers un projet pédagogique par structure qui s'inscrit dans le Projet Educatif de Territoire (PEDT) et le plan mercredi de la collectivité.

Les ALSH d'Azay-le-Rideau, Vallères et Rivarennnes (été) sont gérés par l'association Familles Rurales du Ridellois.

L'ALSH de Villaines-les-Rochers est géré par l'association 1001 pattes.

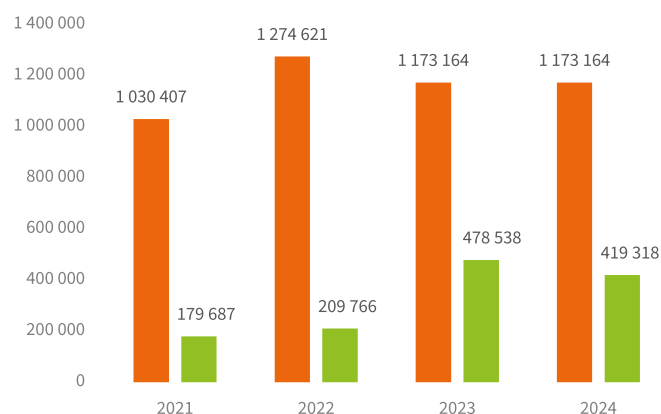
Tous les autres ALSH sont gérés en régie directe par la Communauté de communes.

### En 2024 :

- Mise en place du portail famille** : cet outil permet aux familles de pouvoir gérer l'ensemble de leur dossier et inscription en dématérialisé à tout moment
- 4 journées pédagogiques ont été proposées aux équipes d'animation
- Lancement de la construction de l'ALSH de Veigné
- 28 mini-camps, 439 enfants y ont participé
- Chaque année, des temps forts, sorties, animations... sont proposés aux enfants et familles dans le cadre de leur projet pédagogique en lien avec le PEDT
- Des règles RH ont été mises en place pour optimiser le service et pour garantir une équité entre toutes les structures

### Nombre d'actes (heures enfant)

■ Périscolaire ■ Extrascolaire



# Accompagner les ados

Les accueils ados ont pour mission :

- **De permettre aux adolescents de venir en accueil libre et d'avoir un animateur qui est identifié dans la commune** (sur son secteur)  
L'animateur est l'Interlocuteur des jeunes - peu importe où ils se trouvent (dans la rue, au collège, lycée...)

→ **Un JEUNE AUTONOME**

- **De proposer des espaces / outils d'expérimentation.** L'animateur accompagne les jeunes à monter des projets, travailler le vivre ensemble, organiser des manifestations, participer à la vie de la commune (CMJ/vie associative/manifestations...)

→ **Un JEUNE RESPONSABLE / CITOYEN**

- **De Prévenir / Orienter / Informer.** L'animateur Informe sur la vie de la commune, possibilités sur les entreprises et la vie locale... , Propose des RDV hors les murs (Mission locale / Planning familial)... , anime des temps pour les parents

→ **Un JEUNE ÉCLAIRÉ**

Les accueils ados sont en accès libre pour les jeunes sans réservation au préalable (excepté les sorties et certains projets)

Ouverts du mardi au samedi en période scolaire (en alternance pour certains site)

Et du lundi au samedi durant les vacances (en alternance pour certains sites)

**178 places dans les accueils ados**

**En 2024 :**

- **376 jeunes accueillis** dans les accueils ados
- 1 intervention collège par semaine dans 5 collèges : Azay-le-Rideau, Monts, Montbazou, Esvres, Cormery
- 6 juniors associations accompagnées par les animateurs
- 3 séjours pour 71 jeunes
- 7 boums collège
- Mise en place du portail famille permettant de faciliter l'accès aux inscriptions pour la famille



18

accueils ados



12

animateurs



376

jeunes accueillis





**10 708 €**

Budget LAEP



**9 886 €**

Budget REAAP



**9 567 €**

participation  
de la CAF

## Soutenir les parents

Depuis Janvier 2024, la Communauté de communes a lancé sur son territoire un **Réseau d'Ecoute d'Appui et d'Accompagnement à la Parentalité (REAAP)** signé avec le conseil départemental, l'éducation nationale et la CAF Touraine.

Ce réseau est animé par un coordinateur Parentalité (agent TVI).

Il a pour missions de :

- Constituer un réseau d'acteurs
- Ecouter, informer et orienter les familles
- Développer les actions de soutien à la parentalité

**En 2024 :**

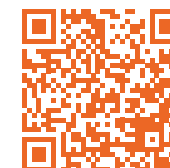
- Participation à la quinzaine de la parentalité du département en proposant **23 actions** et une fréquentation de **285 parents**
- Participation du coordinateur aux 2 réunions de rentrée des directeurs d'école en partenariat avec les inspecteurs académiques
- Un speed-dating de la parentalité réunissant **93 acteurs** (des professionnels de l'animation, du social, du médico-social et de la santé)

**Le Lieu d'Accueil Enfants Parents (LAEP)** est un lieu ressource gratuit pour les 0-3 ans et leurs parents

2 antennes = Cheillé et Veigné (ouverture en alternance le lundi ou jeudi et le samedi)

**En 2024 :**

- **151 parents et 139 enfants (0-3 ans) accueillis**
- Renouvellement du projet de fonctionnement
- Nouvel outil de communication



↑ Speed dating professionnels de l'enfance et de la parentalité



↑ Quinzaine de la Parentalité



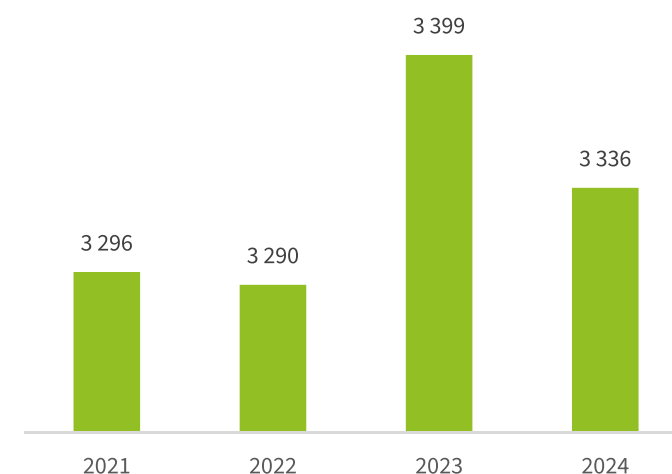
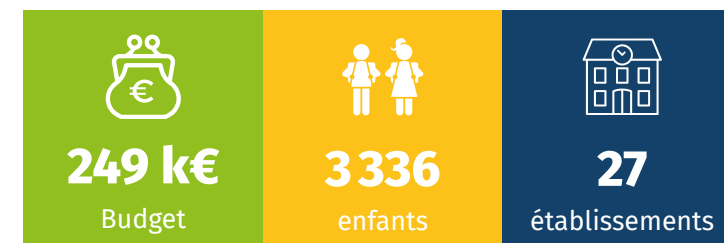
# Transporter les scolaires

La Communauté de communes Touraine Vallée de l'Indre intervient, par délégation de la Région, pour assurer la gestion du transport scolaire sur le territoire.

Le service assure les transports dans le cadre du dispositif « école et cinéma » et du transport à la piscine Spadium pour les scolaires (les élémentaires).

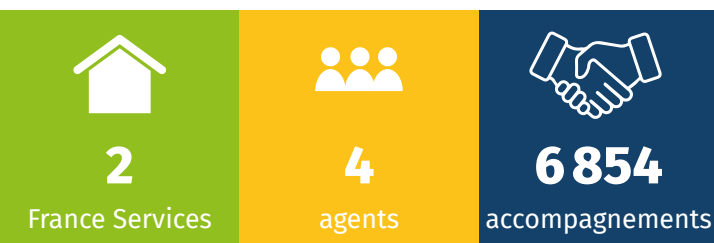
Touraine Vallée de l'Indre a assuré le transport de 606 élèves (de plusieurs communes) pour se rendre sur la manifestation Terre de Jeux à Monts (Candé).

- 1,5 agents
- 24 communes desservies (22 TVI + Tauxigny + St Benoit)
- 62 circuits
- 27 établissements



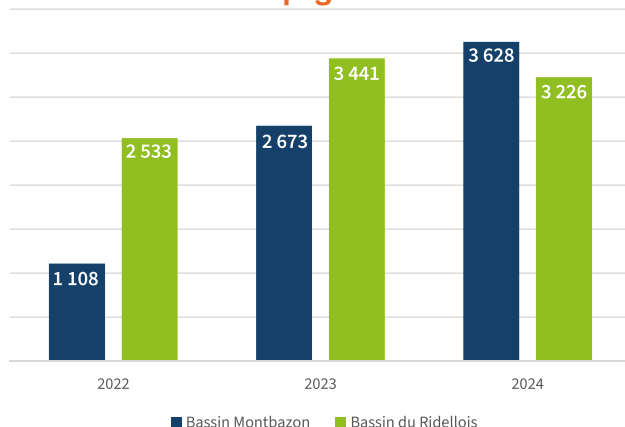
Nombre d'élèves inscrits par année  
aux transports scolaires



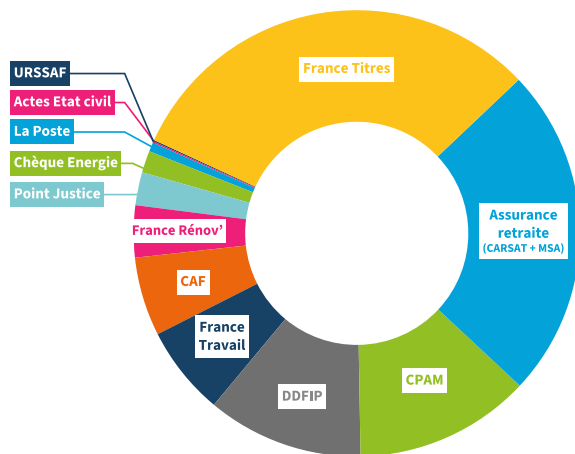


## Faciliter l'accès aux services publics

### Evolution des accompagnements



### Les accompagnements en 2024



Les 2 espaces France Services de Cheillé et Montbazon permettent aux habitants d'être accompagnés dans leurs démarches administratives du quotidien auprès de la CAF, L'assurance Retraite, France Travail, le ministère de la justice, L'Assurance Maladie, la MSA, France Titres, les finances publiques, l'URSSAF, France Rénov.

En 2024, les 4 conseillers ont réalisé 6 854 accompagnements administratifs ce qui représente une moyenne d'environ 14 actes par jour.

63% des usagers ont plus de 55 Ans et 57% sont des femmes.



### Activités et événements 2024 :

#### 1/ MONTBAZON

##### → Dans les murs :

- Mai : Permanence de la DGFIP pour la déclaration de revenus
- Décembre : Ateliers « Découvrir son compte Ameli » animés par l'assurance maladie
- Décembre : accueil du bus Numérique dans le cadre de la semaine du numérique

#### 2/ CHEILLE

##### → Dans les murs :

- Avril : Matinée des secrétaires de mairie
- Mai : permanence de la DGFIP
- Décembre : accueil du bus Numérique dans le cadre de la semaine du Numérique
- Décembre : Organisation d'un atelier CPAM annulé faute de participants inscrits

##### → Hors les murs :

- Août : présentation du service à un CODIR de la Croix Rouge
- Octobre : présentation du service à une classe de la MFR d'Azay-le-Rideau

# Coordonner et promouvoir les actions de santé

## Les dates clés de l'année 2024

- Du 6 au 19 mars : quinzaine de la Parentalité
- Le 26 mars : Info sant'& social, le rendez-vous – Les aidants
- Le 11 juin : Journée prévention – santé au travail
- Le 8 octobre : Speed dating de la parentalité
- Le 9 octobre : Info sant'&social, le rendez – vous : Pratiques et activités sportives (Sport santé & PAIPS)
- Les 12 et 13 novembre : Formation Premiers Secours en Santé Mentale (PSSM) collective CCTVI – Maison Départementale des Solidarités (MDS)

## En 2024, plusieurs niveaux d'implication

- La promotion du Contrat Local de Santé (CLS) et l'interconnaissance professionnelle des acteurs du médico-social du territoire
- Participation à 130 réunions et groupes de travail.
- Organisation du premier « speed dating de la parentalité »
- Le déploiement ou la participation aux actions de prévention
- Soutien à la mise en place du Réseau d'écoute d'appui et d'accompagnement des parents (REAAP)
- Soutien à la réflexion sur la mobilité des habitants
- Poursuite de la réflexion sur l'amélioration de l'inclusion des personnes en situation de handicap sur le territoire
- Les réflexions territoriales
- Participation à la réflexion sur l'adaptation de l'offre de services de santé en lien avec l'évolution des besoins d'une population vieillissante

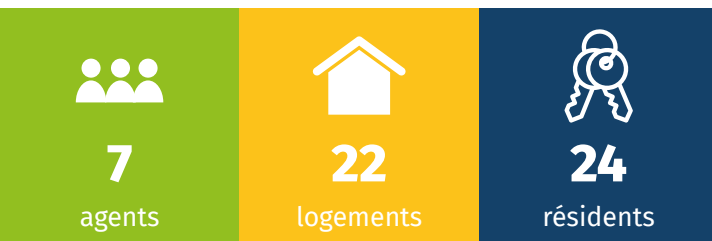
 <b>1</b> coordinatrice CLS	 <b>4</b> axes thématiques	 <b>11</b> fiches actions
---	---	--



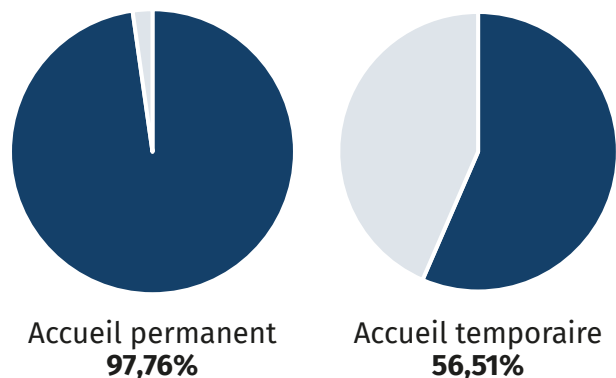
## Enjeux pour le territoire définis par le Contrat Local de Santé pour la période 2023 – 2025 :

- Axe 1** Favoriser l'accès aux soins
- Axe 2** Améliorer l'accès à la prévention à destination des enfants et de leurs parents
- Axe 3** Favoriser le bien-être et l'autonomie de tous les publics
- Axe 4** Améliorer la qualité de vie sur le territoire





Taux d'occupation 2024



Age moyen des résidents  
**87 ans**



Facture moyenne mensuelle  
**1 946,58 €**  
en pension complète pour une  
personne en studio T1

## Accueillir nos séniors en résidence

La Résidence Autonomie gérée par le Centre Intercommunal d'action sociale (CIAS) Touraine Vallée de l'Indre offre à ses résidents un environnement adapté et un projet de vie en accord avec les besoins de prévention de la perte d'autonomie tant physique que cognitive, correspondant aux objectifs fixés par la loi d'adaptation de la société au vieillissement : la résidence autonomie Le Bois des Plantes, à Artannes-sur-Indre.

**En 2024**, 5 nouveaux résidents ont été accueillis, 1 homme et 4 femmes. 4 d'entre eux ont d'abord bénéficié d'un séjour temporaire.

La moyenne de durée de séjour à la résidence est de 3 ans, 2 mois et 8 jours

L'âge moyen d'entrée à la résidence est de 85 ans et 4 mois.

A la fin de l'année 2024, les résidents présents à la Maison d'Accueil et de Résidence pour l'Autonomie (MARPA) sont majoritairement originaires d'une des communes de la Communauté de communes, ou y ont des attaches familiales ; seulement 2 sont originaires de l'agglomération tourangelles ou d'une autre communauté de communes du département.

Le **projet de vie** de la MARPA a pour objectifs de :

- lutter contre l'isolement et la perte d'autonomie,
- préserver une vie sociale riche, intégrée à l'environnement local et familial.

Le **projet d'animation sociale** se décline en deux types d'actions :

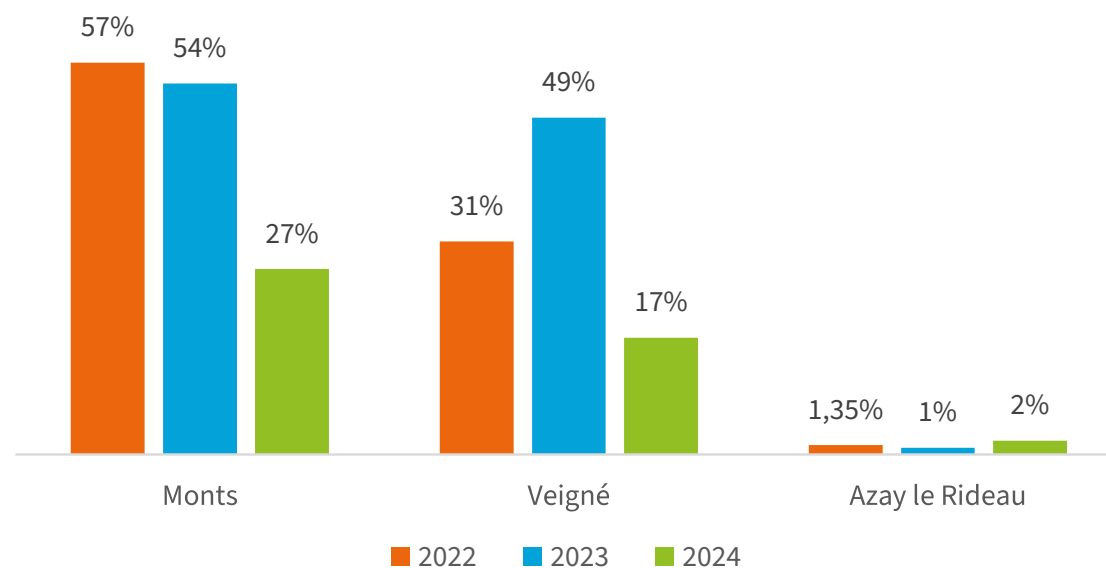
- un accompagnement social individuel des résidents au quotidien
- une offre d'activités collectives visant le maintien de la vie sociale et la prévention du bien vieillir

# Répondre aux besoins des gens du voyage



## Fréquentation des aires d'accueil des gens du voyage :

- Monts : 12 emplacements, occupation 2024 : 27%  
107 personnes accueillies  
dont 43 de moins de 18 ans  
Durée moyenne de séjour : 1,9 mois
- Veigné : 12 emplacements, occupation 2024 : 17%  
70 personnes accueillies  
dont 20 de moins de 18 ans  
Durée moyenne de séjour : 0,9 mois
- Azay-le-Rideau : 6 emplacements, occupation 2024 : 2%  
19 personnes accueillies  
dont 3 de moins de 18 ans  
Durée moyenne de séjour : 0,4 mois



Evolution du taux d'occupation



160

manifestations  
soutenues



148 k€

Budget

## Aider les acteurs culturels



© CCTVI - Ghislain Renier

↑ Le son des voiles, Beat Matazz

### Soutien aux manifestations culturelles

Deux dispositifs sont mis en place :

- Le soutien aux initiatives locales : ce dispositif permet un soutien aux manifestations culturelles organisées dans les communes.
- Le soutien aux projets d'envergure communautaire réservé aux organisateurs de saison culturelle ou de festival. Un partenariat sera mis en œuvre avec chaque association.

### Le soutien financier de Touraine Vallée de l'Indre c'est :

- 35 partenaires (19 associations et 16 communes)
- 160 manifestations sur 21 communes différentes
- 148 483 € dont 90 000 € de reversement des fonds régionaux du PACT.



↑ Festival Oh! La Villaines 2024



42

actions



3497

spectateurs

## Proposer une saison culturelle communautaire

### Investir l'espace public

Ô Val de l'Indre s'est déroulé sur un week-end, les 15 et 16 juin 2024 et sur 2 communes (Thilouze et Lignièrès-de-Touraine). L'édition 2024 a rassemblé un peu plus de 600 spectateurs.

### Le tremplin musical

Une refonte de la formule du tremplin « Rock à PAR » a été réalisée. Il a accueilli 3 groupes de musique à Saché le 14 décembre. Cet événement a réuni 91 personnes.

### Projets transversaux

Les compétences multiples de la Communauté de communes permettent de créer des partenariats avec le service petite-enfance, le service enfance-jeunesse, le service lecture publique et le service social sur 12 représentations.

Des partenariats ont pu se développer avec les établissements scolaires, ainsi que le festival Tram'acteur mettant en lumière les auteurs et autrices de théâtre contemporain jeunesse.

Ces différentes actions ont accueilli 1 122 spectateurs



© CCTVI - Blandine Monnet

↑ Finaliste du Tremplin 2024



© CCTVI - Blandine Monnet

↑ Festival Ô Val de l'Indre 2024



# Garantir l'accès au livre au plus grand nombre

## Adoption du schéma de lecture publique

Dans la continuité du projet culturel, Touraine Vallée de l'Indre a adopté son schéma de lecture publique 2024-2026 autour des axes suivants :

- Favoriser l'accès à la culture pour tous avec l'objectif de prendre en compte les besoins des publics dits empêchés (fonds spécifiques notamment) et en améliorant la proximité avec les lecteurs
- Créer du lien social en ancrant le festival du livre jeunesse et en développant des actions de partenariat avec les manifestations communales.
- Harmoniser les pratiques au sein du réseau au regard de la mixité des intervenants et poursuivre l'accompagnement des bénévoles

## Deuxième édition du festival du livre jeunesse

Pour la deuxième année, agents et bénévoles du réseau se sont investis pour valoriser la littérature jeunesse. Rencontres d'auteurs et autrice, spectacles, ateliers, la diversité des propositions a été appréciée. Les 18 événements programmés ont été égrenés sur 11 communes et 1 045 personnes ont été accueillies tout au long du mois de mars.



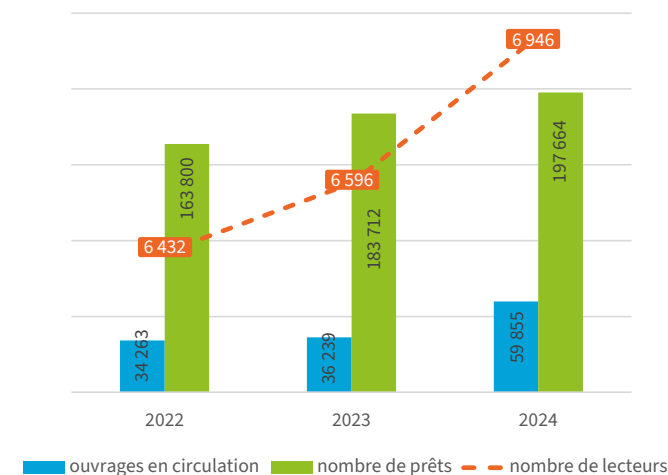
## Une ludothèque à Monts

En février, l'espace ludothèque de la médiathèque de Monts a ouvert ses portes. Ce nouveau service a connu un succès immédiat auprès des lecteurs. Chaque mois de nouveaux jeux sont proposés en prêt avec le souci de constituer un fonds d'une grande variété et adapté à toutes les tranches d'âge, de 2 à 99 ans.

14	200 000	115 000
lieux de lecture publique	prêts	documents



↑ La Navette des bibliothèques





1

cinéma



11

séances  
itinérantes



3

courts-métrages  
(Festival au Long court)

## Imaginer, autour du cinéma

### Cinéma Le Générique

Avec un programme d'animation et des partenariats renouvelés, le cinéma Le Générique poursuit sa progression avec plus de 28 219 spectateurs accueillis.

Les actions en direction de la jeunesse :

- 7 433 entrées Ecole/Collège et cinéma
- 312 entrées ALSH
- 47 entrées « accueil ados »
- 551 entrées Ciné-poussins

En 2024, Touraine Vallée de l'Indre a lancé un programme d'investissement dans le matériel de projection avec la rénovation de la chaîne sonore.

### Ciné plein air :

Il va y avoir du sport ! L'été 2024 a été marqué par les Jeux Olympiques et avec plusieurs communes labellisées Terre de jeux, il semblait important de mettre le sport à l'honneur dans la programmation de cinéma plein air et événementiel. L'ouverture de la programmation a eu lieu avec un ciné-piscine au Spadium. L'ensemble des séances a réuni 785 spectateurs.

### Des ateliers de création de courts-métrages : « Au long court »

Accompagnés par l'association Les Tontons filmeurs et son festival « Au long court » pendant 4 mois, les habitants ont pu collaborer à des ateliers d'écriture et de technique de tournage. 3 courts-métrages ont été réalisés sur le thème « Ici t'attend l'extraordinaire ». Cette expérience a permis aux participants de découvrir les coulisses de la création d'un film, mais aussi de porter un autre regard sur le territoire. 180 personnes ont pu participer aux ateliers et aux projections.



© CCTVI - Blandine Monnet

↑ Ciné-piscine au Spadium

↓ Tournage des courts-métrages



© CCTVI - Blandine Monnet



13

équipements  
sportifs financés



255k €

d'aides depuis 2019

# Sports : Equiper le territoire

**Les fonds de concours en faveur des équipements sportifs des communes :**

■ **Programme soutien aux équipements sportifs extérieurs en accès libre :**

Ce fonds de concours qui existe depuis 2019 est très apprécié par les communes. Son objectif est de favoriser la pratique sportive au plus grand nombre en soutenant la création d'équipements sportifs en extérieur accessibles librement. Ce fonds d'aide a permis (à fin 2024) de soutenir la création de 13 équipements : 8 city-stades, 4 pumptrack, 1 skatepark pour un montant total d'aide de 255 000€.

Pour 2024 : 1 équipement sportif financé : City-stade de Bréhémont (4 399,57€)

Versement 2024 pour donner suite aux réalisations des années précédentes : 30 704,41€

■ **Nouveau programme de soutien des équipements sportifs structurants :**

En septembre 2024, Touraine Vallée de l'Indre a créé un nouveau fonds d'aide en faveur de la pratique sportive qui permet le soutien de projets menés par les communes sur leurs équipements sportifs et permettant le maintien/développement d'une pratique sportive :

- Construction d'un nouvel équipement sportif (hors ceux entrant dans programme des équipements extérieurs en accès libre),
- Extension d'un bâtiment par création d'une nouvelle salle sportive,
- Rénovation ou développement d'une piscine extérieure,
- Travaux sur un équipement structurant existant permettant l'amélioration de la pratique sportive : sol sportif, éclairage, terrain synthétique, mur d'escalade, vestiaire lié à une pratique sport...

Pour 2024 : 2 équipements sportifs financés :

« Réfection sols gymnase du Bois Foucher » à Monts

« Réfection éclairages Stade William Lambert » à Pont-de-Ruan

Montant total : 65 253,79€

**Les city-stades construits (Fonds de concours 2022 et 2023) : réalisations 2024**



© Mairie de Villeperdue



© Mairie de Veigné

↑ Construction du city-stade de Villeperdue (Fonds de concours 2022)

← Construction du city-stade de Veigné (Fonds de concours 2023)



# Proposer des activités dans les équipements communaux

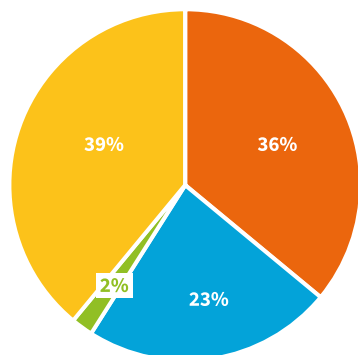
## Coût (net) fonctionnement 2024

Compl. Truyes	59 957 €
Compl. Azay	52 838 €
BN Veigné	25 264 €
Spadium	688 497 €
	826 556 €

## Fréquentation Spadium 2024

- Entrées public
- Entrées activités + cours
- Entrées espace détente
- Entrées scolaires

95 177 entrées en 2024



## 4 EQUIPEMENTS COMMUNAUTAIRES DONT UNE PISCINE :

### 1/ Complexe sportif d'Azay-le-Rideau

Le complexe sportif d'Azay-le-Rideau, composé de 2 gymnases et une salle d'escalade est un équipement communautaire dont le planning est géré par la commune. Il est occupé en journée par le collège et l'école et en soirée et le week-end par de nombreuses associations (les principales étant le basket, le tennis de table et la badminton).

### 2/ Complexe sportif de Truyes

Le complexe sportif de Truyes est composé de 3 salles (salle de tennis, dojo et salle polyvalente) et occupé principalement par 5 associations (tennis, tennis de table, judo, karaté et aikido). Cet équipement communautaire est resté en gestion CCTVI.

### 3/ Base nautique de Veigné

La base nautique communautaire de Veigné est confiée en gestion aux 2 associations occupantes : le Val de l'Indre Canoë Kayak et le Guidon du Crochu)

### 4/ SPADIUM : concession avec le SASU Complexe aquatique les Flots

Participations financières :

- Financement du SPADIUM (Complexe aquatique de Monts) Subvention d'exploitation de 277 852€
- Financement SPADIUM des créneaux scolaires, ALSH et Synchro Ripault Val de l'Indre pour 299 950€

Montant total : **695 336,13€**

Création d'un comité de suivi du Spadium :

Composé d'élus et d'agents de la CCTVI, il a pour but de suivre l'évolution du Spadium dans le temps.



## Aider les associations dans le développement de projets d'inclusion ou de manifestations d'envergure

### Soutiens financiers :

- Subvention ERIS : soutien des Evenements Rayonnants Incitant à la découverte et à la pratique Sportive

10 événements soutenus pour un total de 7 423€ de subventions versées

- Subvention AMIS : Appel à Projets Associatifs en faveur de la Mixité et de l'Inclusion par le Sport

4 projets soutenus (1 projet éveil et motricité et 3 projets sport adapté et handisport) pour un total de 7 837,83€ de subventions versées

### Aides attribuées

- Subvention natation artistique Synchro Ripault Val de l'Indre de 7 000€
- Partenariat La Roue Tourangelle 2024 - édition 2025 : Attribution d'une subvention de 5 000€

 <p><b>10</b></p> <p>Evénements soutenus avec ERIS</p>	 <p><b>4</b></p> <p>projets soutenus avec AMIS</p>	 <p><b>2</b></p> <p>aides exceptionnelles attribuées</p>
---	---	---



↑ Karaté Club Val de l'Indre (AMIS)



↑ Ronde Rotamagos 2024 (ERIS)



↑ Tournoi Paratennis 2024 par Skinup Academy (AMIS)



↑ Trail du Noble Joué 2024 (ERIS)



← Subvention de fonctionnement pour l'Association Synchro Ripault Val de l'Indre (SRVI)



195

associations  
référéncées



329

activités  
recensées



76

types d'activités  
différentes



## Faire bouger et sortir !

### Création d'une plateforme en ligne pour présenter les activités des associations du territoire.

- 4 domaines : Sport, Pratiques artistiques, Loisirs, Diffusion et création.
- 195 associations intégrées à la plateforme
- 76 types d'activités réparties dans les 4 domaines
- 329 activités recensées sur le territoire

- Une **carte interactive** pour se repérer sur le territoire en fonction des activités
- Des **fiches « association »** et **« activités »** par association pour permettre aux habitants de mieux se renseigner

Ce projet a été réalisé en collaboration entre les services sport, culture et communication. Le cahier des charges a été élaboré en début d'année 2024. Un seul prestataire a proposé ses services pour une création du site en seulement 3 mois.

La plateforme a été ouverte aux associations dès juillet 2024 pour une mise en ligne pour le public en septembre 2024.

### Bouger Sortir : le site internet regroupant les activités en Touraine Vallée de l'Indre

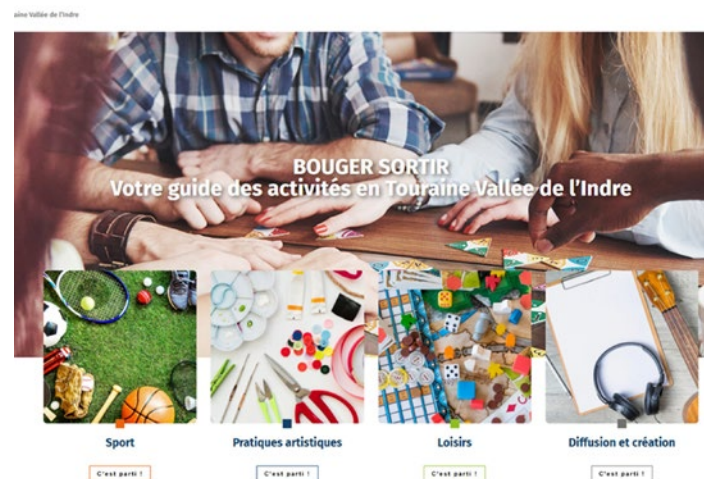
Mise en place par Touraine Vallée de l'Indre, Bouger Sortir est une plateforme facilitant la mise en relation des habitants et des associations sportives, culturelles, artistiques et loisirs du territoire.

Concrètement, comment cela fonctionne ?

- Une **page annuaire** pour recenser les activités associatives
- Un **système de filtres** pour sélectionner facilement par commune, type d'activité

Découvrez le site : [www.bouger-sortir-tvi.fr](http://www.bouger-sortir-tvi.fr)

Un mail commun pour échanger avec les associations : [bouger-sortir@tourainevalléedelindre.fr](mailto:bouger-sortir@tourainevalléedelindre.fr)



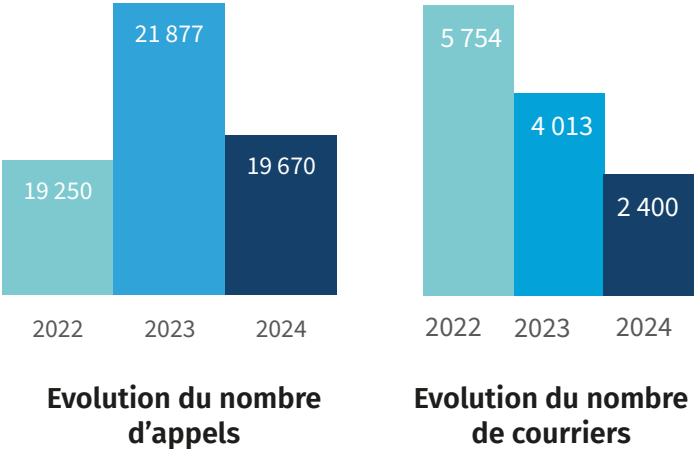
# Au service des services : les fonctions supports

# Accueillir

Le siège est situé 6 place Antoine de Saint-Exupéry à Sorigny.

L'accueil est ouvert de 9h00 à 12h00 et de 14h00 à 17h00 du lundi au vendredi

La baisse constante du nombre de courriers s'explique par la dématérialisation qui est de plus en plus utilisée au quotidien et même devenue obligatoire au fil des années pour la transmission de certains documents (factures, dossiers d'urbanisme).



# Organiser

<div></div> <div>7</div> <div>conseils communautaires</div>	<div></div> <div>13</div> <div>bureaux communautaires</div>
<div></div> <div>4</div> <div>conférences des maires</div>	<div></div> <div>228</div> <div>délibérations</div>
<div></div> <div>81</div> <div>décisions du Président</div>	<div></div> <div>33</div> <div>réunions de commissions</div>



# Communiquer

## Une nouvelle identité pour Touraine Vallée de l'Indre

En 2024, le service Communication a retravaillé les outils de la Communauté de communes pour répondre à des besoins qui avaient évolué. En parallèle, son identité a été repensée : le logo a été simplifié et modernisé.

Le principal outil de communication de la CCTVI étant son site internet, c'était la priorité de 2024 : le rendre totalement accessible, y compris à des personnes ayant des difficultés visuelles, utilisable sur téléphone mobile (responsive), et mieux référencé. Le nouveau site, conçu intégralement en interne, a ouvert en septembre 2024, et comprend un ensemble de nouvelles fonctionnalités pour les usagers (offres d'emploi automatiques, marchés publics, agendas, cartes interactives). Désormais, nous avons une maîtrise complète de l'outil, ce qui n'était pas le cas avant.



## Un florilège de nouveaux supports et de créations:

- **Communication institutionnelle** : 1 Journal et 4 numéros du 2 pages « 5' chrono »
- **Signalétique** : flocage sur 60 m de palissade pour la station de production d'Hydrogène, flocage du stand Ferme Expo, panneaux pour les Tribos, ensemble de roll-ups pour le Projet Alimentaire Territorial (PAT)
- **Documents** : brochure stratégie touristique, brochure stratégie développement économique, flyer Contrat Chaleur Renouvelable Territorial (CCRT), album photos pour le tournage des courts-métrages, nouvelle carte lecteur, nouvelle carte d'accès à la Déchetterie
- **Outils** : nouveau site Bouger Sortir, nouveau Portail Famille





2

ETP



298

ordinateurs



1134

tickets ouverts

# Informatiser et dématérialiser

Cette année a été marquée par le **changement de notre Infrastructure informatique** (serveur). A cette occasion, la direction a souhaité réorganiser l'arborescence de fichiers du nouveau serveur. Afin d'optimiser le temps de migration vers le nouveau serveur, une journée au mois de juin a été dédiée au nettoyage des données numériques de l'ensemble de l'organisation.

Conformément aux décisions prises par le Conseil communautaire au début de l'année 2024, **le passage vers la plateforme cloud Microsoft 365** a été mis en place à partir du mois d'octobre. L'objectif étant de fournir à tous les utilisateurs un environnement de travail collaboratif et uniforme.

Dans le cadre du marché informatique, nous avons demandé aux communes si elles souhaitaient adhérer à la **mutualisation du service informatique**. 4 communes (Monts, Saché, Thilouze et Pont-de-Ruan) se

sont jointes à la démarche proposée par la CCTVI. Ces communes ont pu profiter de l'audit et le cas échéant, de la mise à niveau de leur système d'information. Désormais elles peuvent également bénéficier du support du service informatique de Touraine Vallée de l'Indre et de la sauvegarde de leurs données.

Notre service s'est équipé d'un logiciel de ticketing. Au cours de l'année, **1 134 tickets** ont été ouverts auprès du service informatique dont 1 107 résolus, pour un parc informatique de 298 ordinateurs. Le temps de résolution d'un ticket est très variable, pouvant prendre quelques minutes seulement ou jusqu'à plusieurs heures.



# Acheter

## MARCHÉS PUBLICS

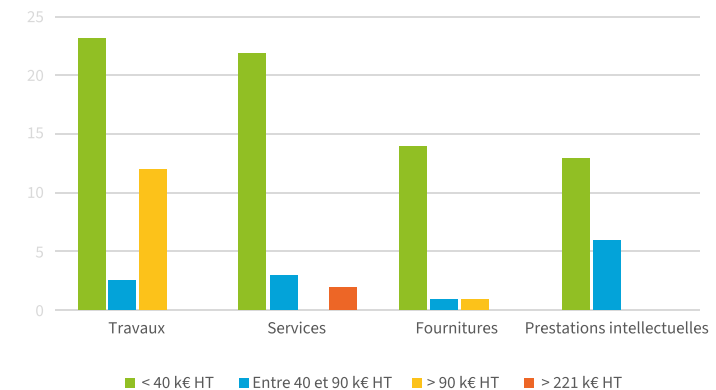
La CCTVI a lancé 99 consultations de marchés publics :

- 37 marchés de travaux,
- 27 marchés de services,
- 16 marchés de fournitures,
- 19 marchés de prestations intellectuelles,
- Représentant une dépense totale de 5 069 759,88 € HT.

## CONCESSIONS

La CCTVI a lancé 2 concessions :

- Délégation de service public Exploitation de 4 multi-accueils de la petite enfance (2 lots)
- Délégation de service public Exploitation du service d'assainissement non collectif



Seuils - Procédures

# Assurer, conseiller et défendre

## ASSURANCES

- A l'issue d'une consultation lancée en 2023 dans le cadre d'un groupement de commande, un marché public d'assurance a débuté le 1er janvier 2024. 13 communes ont participé à ce groupement.
- Sinistralité : 18 sinistres (montant : 10 810 €)

DAB : 9 sinistres déclarés

Responsabilité Civile et risques annexes : 9 sinistres déclarés

## JURIDIQUE

- Contentieux : 5 contentieux en cours d'instruction. Aucun jugement en 2024
- Principaux dossiers juridiques :  
 Construction et exploitation d'une nouvelle Unité de Valorisation Énergétique  
 Renouvellement de l'ensemble des conventions d'occupation temporaire du domaine public relative à l'implantation des relais téléphoniques



1,5

ETP



922 k€

Montant  
des subventions  
obtenues par la CCTVI



50

projets soutenus

## Chercher les financements et accompagner les porteurs de projets

### Programme LEADER 2023 – 2027 / Aide européenne

En 2024, 5 dossiers correspondant à l'une des 7 fiches actions ont été présentés en avis d'opportunité pour 100 000 € sur une enveloppe de 380 000 €.

- Exemple de projet présenté : Création de l'entreprise AIR GO CYCLO pour la location de vélo adaptés à assistance électrique à destination de tous et plus particulièrement aux personnes en situation de handicap. Le projet se rattache à la fiche action n°3 - Soutien aux personnes âgées, à leurs aidants et au développement des actions de santé et de prévention.

### CRST 2020 – 2026 / Aide régionale

29 dossiers ont reçu un avis favorable par le Bureau communautaire pour un montant global de 997 600 €, répartis sur l'ensemble du territoire :

- Agriculteurs – 55 300 €
- Bailleurs sociaux – 136 000 €
- Communes membres – 424 300 €
- Touraine Vallée de l'Indre – 379 100 €
- Office de tourisme Azay Chinon Val de Loire – 2 900 €

### Fonds de concours généraux / Aide Touraine Vallée de l'Indre

Pour la deuxième année consécutive, l'enveloppe du fonds de concours généraux a doublé, passant de 340 000 € à 680 000 €. En 2024, 578 500 € ont été attribués aux communes membres, soit 16 demandes répondant au Projet de Territoire. Ces projets participent principalement aux axes suivants :

- Axe III – Favoriser la cohésion sociale
- Axe IV – Agir pour la mobilité sur le territoire
- Axe VI - Préserver et mettre en valeur le patrimoine





# Gérer

## → Politique Ressources Humaines :

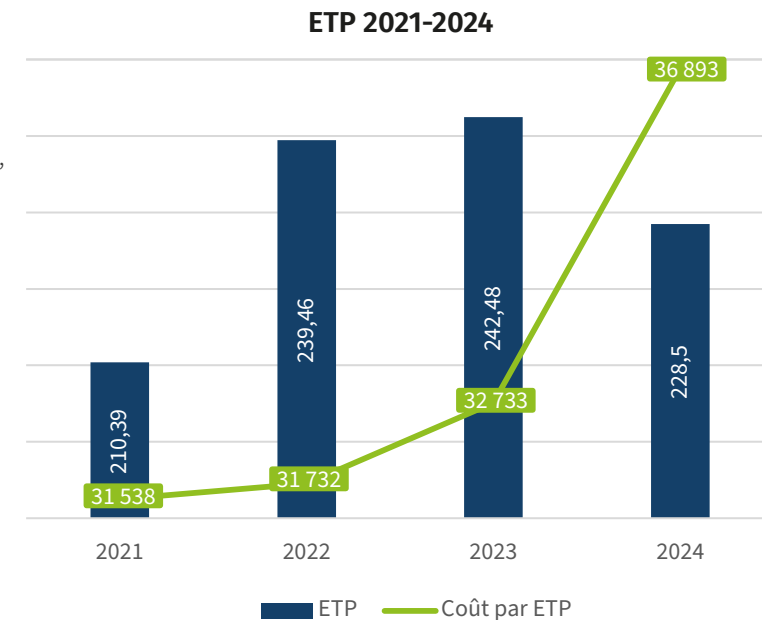
- Réorganisations de services, dont le passage en sous-traitance de la déchetterie de Sorigny,
- Nouvel organigramme organisé autour de 4 pôles : Moyens généraux – Famille et Culture – Développement et Attractivité – Ingénierie Technique et Aménagement)
- Rédaction d'un protocole d'accord concernant la grève, afin de mieux organiser l'activité au sein des accueils de loisirs et de prévenir au plus tôt les familles,
- Questionnaire sur la qualité de vie au travail, en lien étroit avec le syndicat, pour la mise en place éventuelle d'actions pour l'amélioration du bien-être au travail

## → Vie de l'établissement :

- 180 agents ont suivi au moins une formation, concernant principalement leur cœur de métier,
- Le Comité Social Territorial s'est réuni 6 fois,
- La Formation Spécialisée en Santé, Sécurité et Conditions de travail s'est réunie 4 fois

## → Nombre d'actes produits:

- 1 624 arrêtés et contrats ont été rédigés,
- 738 courriers ont été envoyés,
- 4 061 bulletins de salaire ont été édités.



Mis à jour le 16/12/2024

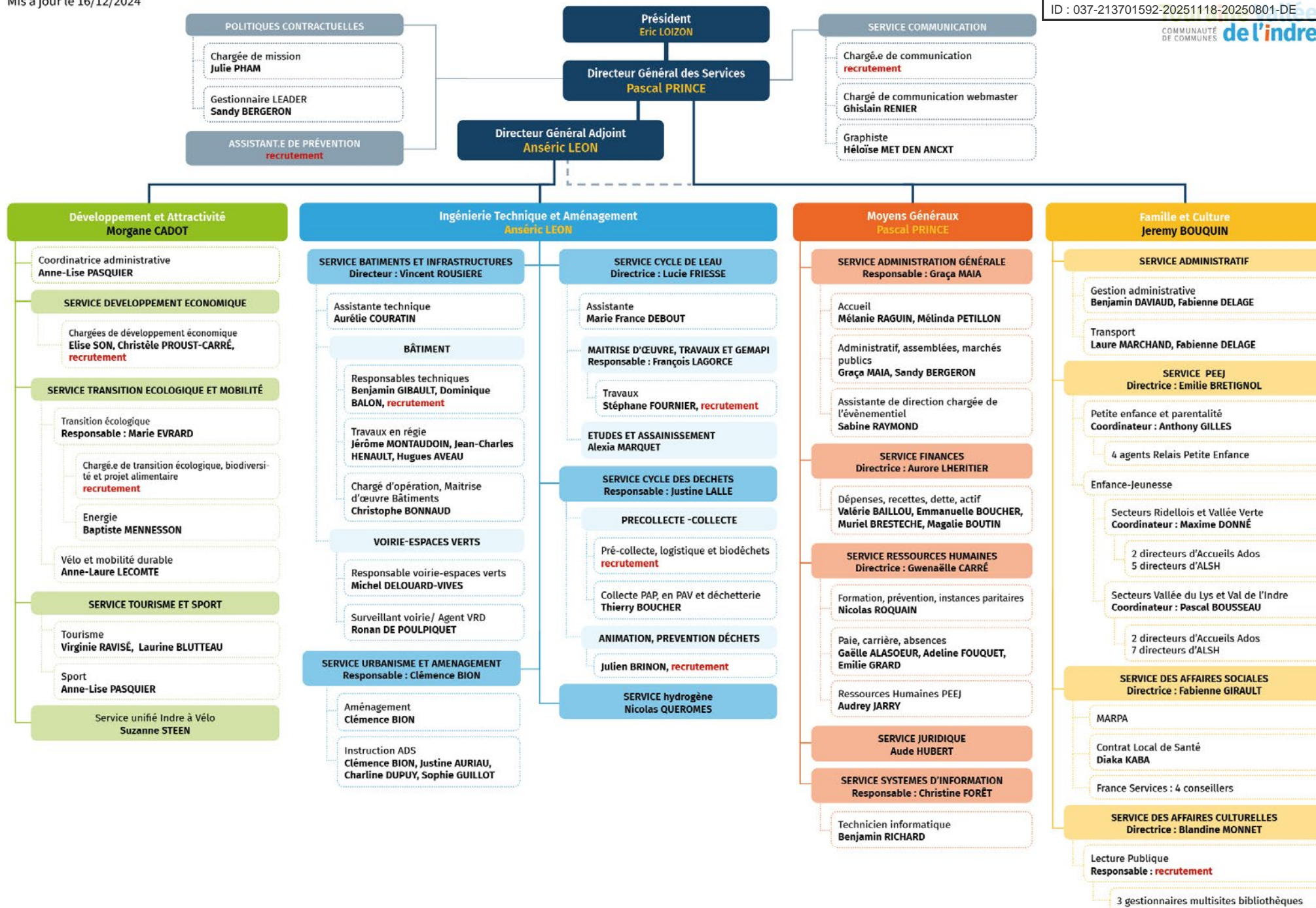
Envoyé en préfecture le 21/11/2025

Reçu en préfecture le 21/11/2025

Publié le 24/11/2025

ID : 037-213701592-20251118-20250801-DE

COMMUNAUTÉ DE COMMUNES **de l'indre**



# Financer



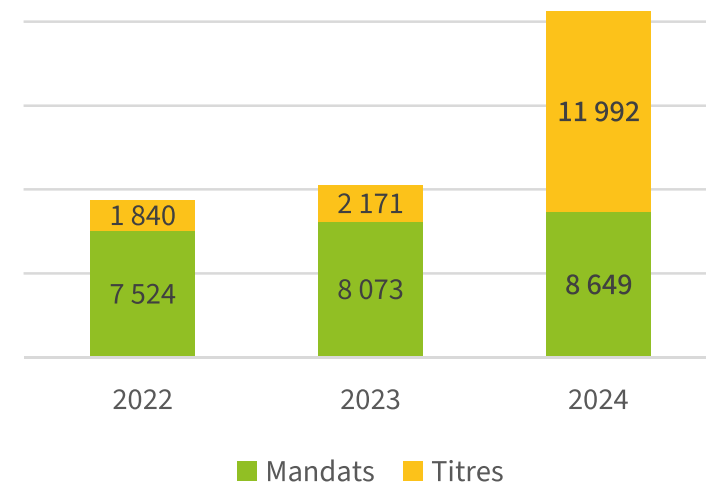
## Faits marquants :

- Mouvement de personnel (3 départs, 3 arrivées),
- Fermeture du budget annexe Centre Routier au 31 décembre 2024,
- Changement du mode de facturation pour les ALSH à compter de septembre, impactant l'augmentation du nombre de titres comptables (9 740 titres contre 8 titres en 2023 sur la même période).

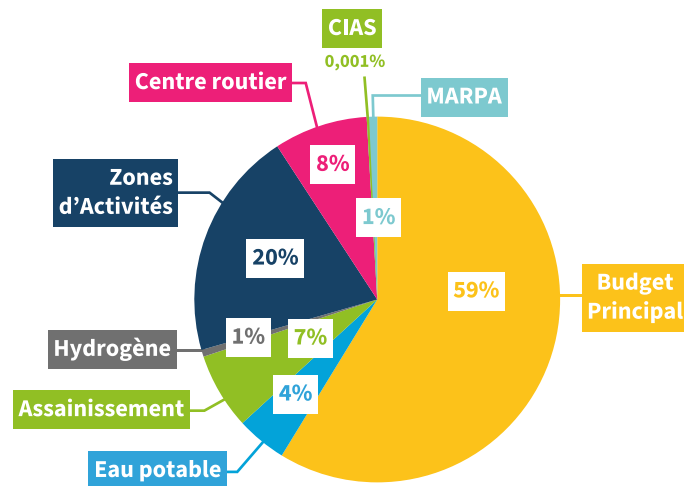
## Chiffres clés :

- Charges de fonctionnement : 11,9 M €
- Charges de personnel : 9,8 M €
- Investissement : 10 M €
- Remboursement de la dette : 1,7 M €

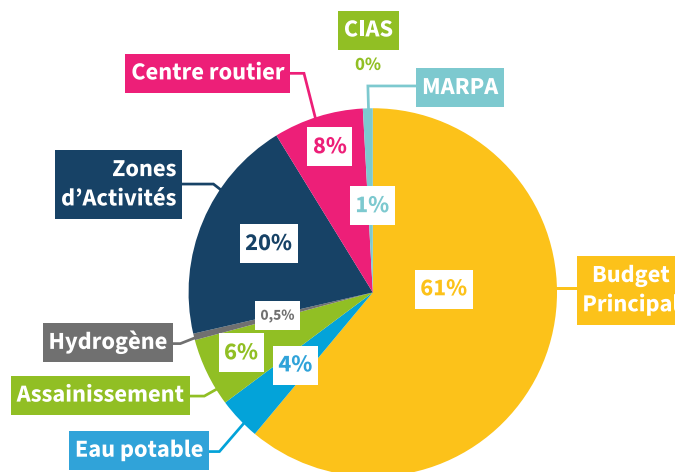
## Evolution écritures comptables de 2022 à 2024



## Répartition des dépenses 2024 par budget



## Répartition des recettes 2024 par budget



Envoyé en préfecture le 21/11/2025

Reçu en préfecture le 21/11/2025

Publié le 24/11/2025

ID : 037-213701592-20251118-20250801-DE



# Rapport financier



Le budget de la Communauté de communes se compose **d'un budget général** et de **7 budgets annexes**.

Pour chaque budget, on distingue les opérations relevant du budget de fonctionnement (opérations courantes visant au bon fonctionnement de la collectivité : ressources humaines, informatique...) et celles d'investissement.

### FONCTIONNEMENT

<b>Dépenses réelles .....</b>	<b>33,7 M €</b>	<b>Recettes réelles .....</b>	<b>46,9 M €</b>
Charges à caractère général.....	12 M €	Fiscalité.....	24,4 M €
Charges de personnel .....	9,8 M €	Dotations et participations .....	7,9 M €
Reversements aux communes et autres .....	4,5 M €	Produit d'exploitation des services .....	9,6 M €
Charges de gestion courante .....	7 M €	Autres produits de gestion courante .....	0,5 M €
Charges financières.....	0,4 M €	Autres recettes.....	4,5 M €

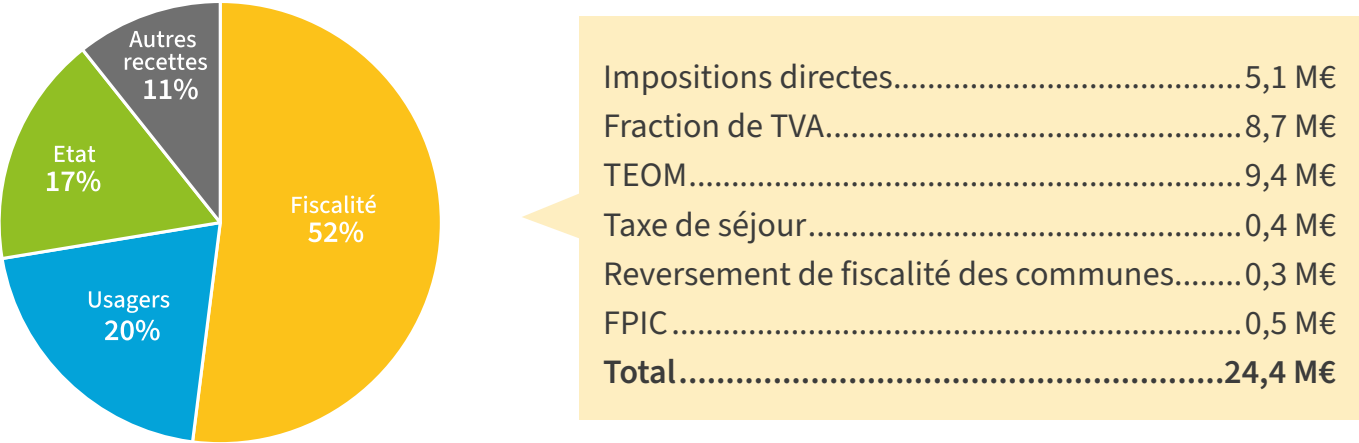
**→ Résultat de fonctionnement cumulé : 13,2 M €**

### INVESTISSEMENT

<b>Dépenses réelles .....</b>	<b>11,8 M €</b>	<b>Recettes réelles .....</b>	<b>3,1 M €</b>
Dépenses d'équipement.....	9,5 M €	Dotations et subventions.....	1,5 M €
Subventions d'équipement, fonds de concours.....	0,6 M €	Solde des résultats reportés .....	1,2 M €
Remboursement de la dette .....	1,7 M €	Remboursement avance entre budgets.....	0,4 M €

**→ Déficit de financement cumulé : 8,7 M €**

D'où proviennent les recettes ?



La dette

**Dette** au 31/12/2024 =  
**10,4 M€**



Ratio d'endettement par habitant en 2024  
Touraine Vallée de l'Indre =  
**184 € / habitant**



Moyenne nationale 2023  
en France =  
**386 € / habitant**

## La réalisation budgétaire 2024

La Communauté de communes a élaboré son budget 2024, dans un contexte encore incertain sur l'augmentation des coûts liés à l'énergie et l'évolution des charges de personnel. Sa bonne santé financière lui a permis de programmer de nouveaux investissements dans le cadre du plan pluriannuel d'investissement en faveur du développement économique, de la mobilité et de l'enfance-jeunesse, sans augmenter les impositions des ménages et des entreprises, et en maintenant son soutien aux acteurs qui participent à son dynamisme et à sa qualité de vie.

Les investissements réalisés en 2024

Développement économique

Aides aux entreprises.....	63 K€
Travaux sur ZAE (voirie, signalétique, éclairage public).....	524 K€
Fin des travaux du giratoire à Esvres-sur-Indre .....	709 K€
Travaux sur Ateliers Relais, commerces .....	21 K€
Centre routier (transfert de l’actif du budget général) .....	2 813 K€

Sports

Fonds de concours sportifs .....	26 K€
Diverses dépenses sur équipements sportifs .....	70 K€

Aménagement du territoire

Fonds d’aide à la construction de logements.....	18 K€
Diverses dépenses en mobilité.....	32 K€

Environnement

Diverses dépenses en déchets.....	130 K€
Etude UVE .....	30 K€
Travaux sur la station de distribution d’hydrogène.....	147 K€
Adoucisseur Croix Billette à Saché.....	136 K€
Equipements de la station d’épuration à Esvres.....	39 K€
Travaux réseau d'eau potable .....	1 433 K€
<i>Rue de Langeais à Azay-le-Rideau.....</i>	<i>360 K€</i>
<i>Rue Jules Ferry à Veigné.....</i>	<i>201 K€</i>
Travaux réseau d'assainissement .....	1 522 K€
<i>Rue de Langeais à Azay-le-Rideau.....</i>	<i>360 K€</i>
<i>Allée des Bouleaux, hortensias et Genets à Montbazou .....</i>	<i>168 K€</i>
<i>Rue des Ecoles, Fougerais à Truys.....</i>	<i>116 K€</i>

Culture

Diverses dépenses (Médiathèques et Cinéma) .....	48 K€
--	-------

Enfance-jeunesse

Construction et Mobilier ALSH Montbazou .....	341 K€
Construction ALSH Veigné.....	301 K€
Etudes construction ALSH Azay-le-Rideau .....	35 K€
Etudes travaux crèches Monts et Cheillé .....	31 K€
Diverses dépenses (travaux sur bâtiments, mobilier,...) .....	84 K€
Portail Famille .....	35 K€

Tourisme

Travaux office de tourisme à Azay-le-Rideau .....	122 K€
Divers travaux sur autres bâtiments touristiques .....	10 K€
Parking de la Forteresse de Montbazou.....	130 K€
Fonds de concours touristiques.....	88 K€
Aide porteurs projets privés touristiques .....	34 K€
Randonnées pédestres et vélo .....	8 K€

Equipements généraux

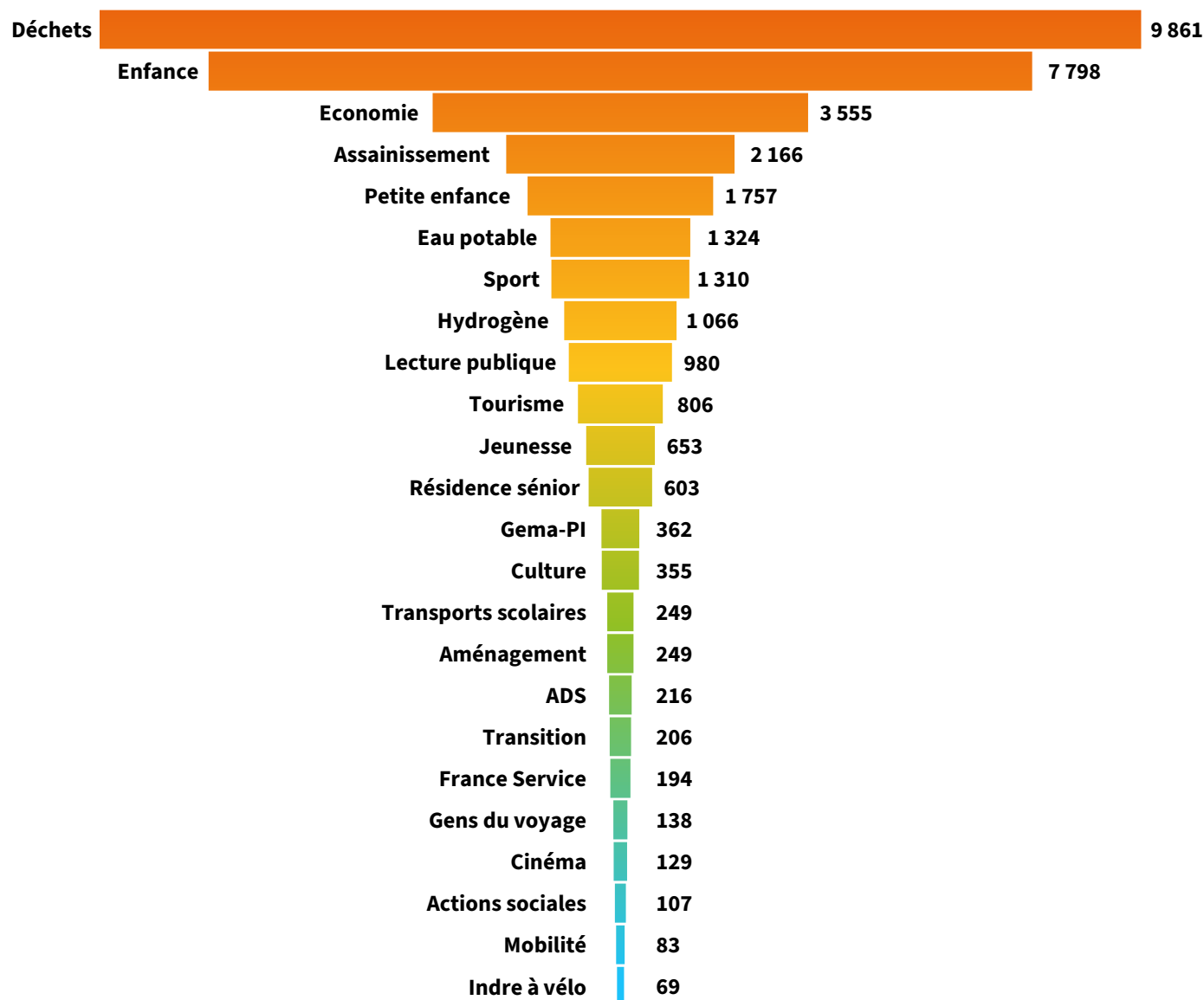
Travaux extension hôtel communautaire .....	987 K€
Réaménagement du hangar de stockage à Sorigny .....	41 K€
Diverses dépenses (travaux sur bâtiments, mobilier, barnums,...) .....	144 K€
Fonds de concours généraux aux communes.....	320 K€
Achat de véhicule (minibus enfance jeunesse) .....	29 K€
Renouvellement parc informatique et Office 365.....	125 K€

Equipements généraux

Diverses dépenses (Logements d’urgence et France Services).....	14 K€
Diverses dépenses pour la MARPA d’Artannes-sur-Indre.....	17 K€



## Les charges par service en 2024\*



\* En milliers d'euros

## Objectifs pour 2025

Pour l'année 2025, les objectifs suivants sont à poursuivre :

- Maintenir une capacité d'autofinancement suffisante pour alimenter le plan pluriannuel d'investissement,
- Maintenir une capacité de désendettement inférieure à 12 ans,
- Contenir l'augmentation du budget en faisant preuve de sobriété,

Ces objectifs ont pour but de permettre à la Communauté de communes de préserver une dynamique nécessaire au développement de son territoire.

Envoyé en préfecture le 21/11/2025

Reçu en préfecture le 21/11/2025

Publié le 24/11/2025



ID : 037-213701592-20251118-20250801-DE

Envoyé en préfecture le 21/11/2025

Reçu en préfecture le 21/11/2025

Publié le 24/11/2025

ID : 037-213701592-20251118-20250801-DE

S<sup>2</sup>LOW



## Hôtel Communautaire

6 Place Antoine de Saint-Exupéry  
37250 SORIGNY

02 47 34 29 00

[contact@tourainevalleedelindre.fr](mailto:contact@tourainevalleedelindre.fr)

[www.tourainevalleedelindre.fr](http://www.tourainevalleedelindre.fr)